

BILAN D'ACTIVITÉ 2023

ASSOCIATION LE DOUBLE DES CLEFS



SOMMAIRE

- 1. Présentation de l'association / p.2**

- 2. Organigramme / p.4**

- 3. Pôle éducation artistique et culturelle / p.5**
 1. Ateliers de création théâtrale
 2. Ateliers d'éveil à la danse contemporaine
 3. Ateliers de danse pour adultes
 4. Ateliers d'éducation aux médias et création radiophonique
 5. Ateliers d'écriture et de microédition à la médiathèque

- 4. Pôle média : Radio Tout Terrain / p.15**
 1. Les émissions locales
 2. En itinérance
 3. Création documentaire
 4. Accompagnement au lancement du journal local Fanfara

- 5. Pôle soutien à la création / p.18**
 1. Le dispositif d'accompagnement *artiste complice*
 2. L'accueil en résidence
 3. Les rencontres artistiques Recréation édition 2

- 6. Nouveaux chantiers / p.26**
 1. Achat collectif d'un lieu de création agricole et artistique
 2. Laboratoire « Mettre en forum la création »

- 7. Revue de presse / p.28**

- 8. Partenaires / p.30**

- 9. Financeurs / p.31**

- 10. Bilan financier / p.32**

1. PRÉSENTATION DE L'ASSOCIATION

L'association d'arts vivants et d'éducation populaire Le Double des Clefs participe à la vie culturelle et au dynamisme artistique dans la vallée de la Roya, où elle est installée depuis 2020. L'association est agréée « jeunesse et éducation populaire », depuis janvier 2022.

Elle dispose d'un lieu d'accueil et de création artistique à Tende et intervient également dans les différents villages de la vallée, en partenariat avec les établissements scolaires, les collectivités locales et les associations culturelles.



Les actions de l'association s'articulent autour de 3 pôles

- le pôle éducation artistique et culturelle

L'association propose des ateliers hebdomadaires de création théâtrale, danse contemporaine et d'éducation aux médias dans les établissements primaires et secondaires de la Vallée de la Roya.

5 intervenant.es, professionnel·le·s du spectacle vivant et formé·e·s aux méthodologies de l'éducation populaire conçoivent et animent ces différents ateliers.

L'association organise aussi des stages de tango et danse contemporaine pour adultes.



- le pôle média de proximité

Radio Tout Terrain est une radio locale créée en novembre 2020 par l'association, après la tempête Alex. C'est un média de proximité convivial et participatif. Grâce à un partenariat avec la médiathèque départementale de Tende, la radio bénéficie d'un lieu d'enregistrement public dans la médiathèque. Tous les deux mois une émission radio est réalisée, mêlant reportages et invité.e.s en direct, autour d'une thématique en lien avec l'actualité locale.

Pour découvrir la radio :

<https://www.radiotoutterrain.com/>



- le pôle soutien à la création

L'association propose des accueils en résidence sur son lieu. Elle accompagne également de jeunes artistes et compagnies dans leur insertion professionnelle. Cet accompagnement prend des formes variables selon les besoins de l'artiste accompagné·e :

*portage juridique / incubation

*mise à disposition d'espaces de répétition et accueils en résidence

*organisation d'évènements culturels et de médiation avec les publics pour favoriser son ancrage territorial

*mise en lien avec les acteurs culturels locaux

En Août 2023 l'association a organisé la deuxième édition des rencontres artistiques « Récréation » qui ont réuni une trentaine d'artistes et compagnies du spectacle vivant. Ces rencontres ont permis d'échanger sur les processus et les conditions de création propres aux compagnies "émergentes", dans le but de mettre en place un réseau de mutualisation et d'entraide.

2. ORGANIGRAMME

> L'association salarie une personne qui a en charge la coordination globale, la gestion administrative, l'animation de la radio, et les ateliers théâtre : Léa Arson. Ce poste est soutenu par le dispositif d'aide à l'emploi Fondjep.

> Pour l'appui à la gestion administrative et à la coordination un poste de 8h par mois est partagé entre Clémence Dieny et Louna Delbouys-Roy.

> L'association travaille avec des intervenant.es artistes et/ou professionnel.le.s de l'éducation populaire pour ses différents ateliers :

Clémence Dieny, danseuse et chorégraphe

Louna Delbouys Roy, danseuse et chanteuse

Isaure Leduc, danseuse et chorégraphe

Simon Arson, danseur et chorégraphe

Raoul Riva, danseur

Thibaut Langenais, créateur sonore

Clémence Dairon, intervenante théâtre forum et éducation populaire

Nathia Jeyarajah, animatrice d'ateliers philos

Leila Chaix, poétesse et artiste plasticienne

Hélène Cuesta, graphiste

Morgane Ganault, illustratrice

Marthe Lemelle, intervenante radio et éducation populaire

> L'association s'appuie également sur une quinzaine de bénévoles pour l'organisation de ses évènements et l'accueil de compagnies en résidence.

> L'association est présidée par Marthe Lemelle, photographe et fondatrice de Demain Nos Enfants, une association d'éducation aux médias et à la citoyenneté.



Depuis 2020 nous intervenons dans les écoles de la Vallée de la Roya pour proposer aux enfants et adolescent·es des espaces de pratique et de création collective, à travers la danse, le théâtre et la radio. Ces ateliers seront renouvelés en 2024.

1. Ateliers de création théâtrale

Ecole de Tende

Intervenante : Léa Arson.

Cycle de 15 séances pour chaque niveau (CE1-CE2 et CM1-CM2)

Nous avons démarré l'année avec un premier cycle de 6 séances à la découverte des différents territoires du théâtre : jeux d'expression, théâtre physique, texte et lecture à voix haute. Puis dans la deuxième partie de l'année nous avons créé ensemble une forme spectacle, à partir d'improvisations et de jeux d'écriture avec les enfants. Les enfants ont participé à l'écriture de la pièce et sa mise en scène, puis ils ont approfondi leur personnage et travaillé l'apprentissage et l'interprétation de leur texte. Les dernières séances ont été consacrées aux répétitions. Le spectacle de fin d'année a eu lieu au cinéma Le Bego à Tende, devant une centaine de spectateur·ices : parents d'élèves et habitant·tes de la vallée.

Petit Poème

par la classe de CE1-CE2

Un petit poème, qui sème des mots comme des petits cailloux, et qui emporte dans son tourbillon sept enfants en quête d'aventure. Dans la forêt des mots et des rêves tout est permis : ensemble ils partent à la rencontre de leur imagination, de leur poésie et de leurs monstres.

« Ne néglige la voix d'aucun arbre, d'aucune eau. Que le bruit des feuilles te devienne doux.

*Entre où tu as envie et accorde toi le soleil.
Mets toi dans tes couleurs, je te suis. »*

Peter Handke

Discri quoi ?

par la classe de CM1-CM2

Dans ce spectacle, vous découvrirez les résultats de notre recherche autour des discriminations. Nous avons décortiqué les stéréotypes qui nous entourent et les discriminations dont nous sommes témoins ou victimes dans notre vie de tous les jours : sexisme, âgisme, grossophobie, racisme. A l'aide du théâtre forum* nous avons ensuite expérimenté des manières de nous défendre, pour mieux tenir tête aux injustices dans la vraie vie.

Alors vous êtes prêt·es à lutter avec nous contre les discriminations ? Trois, deux, un... c'est parti !

La classe a également réalisé une émission de théâtre radiophonique , qui présente les saynètes construites autour des discriminations. Pour la réécouter:

<https://soundcloud.com/user-405161799/lemission-antidiscriminations>

*Le théâtre forum est une méthode qui utilise le théâtre comme un outil collectif pour prendre conscience des situations d'injustice et s'entraîner à les résoudre.



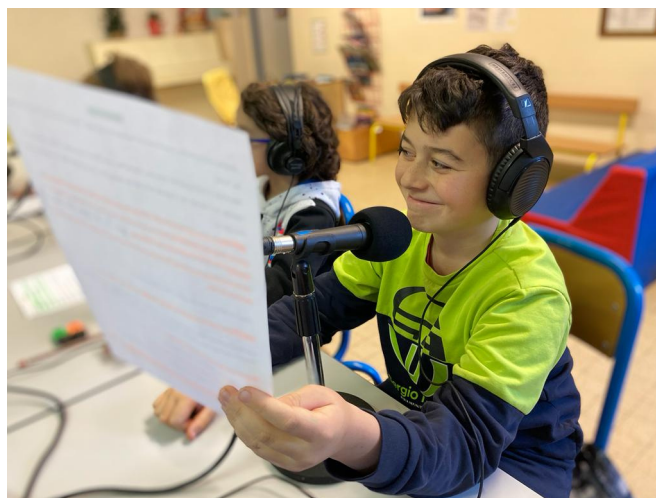
Ecole de Saint Dalmas

Atelier de théâtre et radio.

Cycle de 12 séances de 2h. Classe de CE-CM

intervenante : Léa Arson

Cette année le thème de l'école était « l'histoire du village ». Nous avons décidé de travailler autour de la gare de Saint Dalmas, un lieu chargé d'histoires, aujourd'hui à l'abandon. Le projet a démarré avec un travail d'enquête radiophonique et d'interviews dans le village. Les enfants ont réalisé des microtrottoirs et une émission où ils ont interviewé un ancien cheminot. Puis nous avons cherché des saynètes prenant place sur un quai de gare. Les enfants ont découvert différentes formes d'écriture théâtrale, se sont attelés à l'apprentissage d'un texte, et sa mise en scène. Le spectacle a été représenté en juin, en plein air sur le quai de la gare de Saint Dalmas. Il mélangeait des scènes de fictions et des extraits radio des interviews réalisées au début de l'année.



2. Ateliers d'éveil à la danse contemporaine

intervenantes : Isaure Leduc et Clémence Dieny - cycle de 10 séances / maternelle au CE1

Deux intervenantes ont proposé un parcours aux enfants de la maternelle au CE1 de l'école de Tende, en relation avec la thématique de l'école pour cette année : l'alimentation.



La récolte des petites graines

par la classe de maternelle

Ouvrir les imaginaires pour trouver de la liberté dans son corps et ses mouvements, faire attention aux autres dans l'espace, telles étaient nos intentions de départ.

Avec la classe de maternelle nous avons arrosé des graines pour qu'elle poussent et se remplissent d'une énergie débordante jusqu'à sauter au plafond. Récolter des légumes, cueillir des fruits, des fleurs, des souvenirs, des dessins à mettre dans notre assiette pour nourrir nos estomacs et nos danses.

Une danse aux mille saveurs

par la classe de CP-CE1

Avec la classe de CP nous avons ouvert l'imaginaire des papilles pour nous inspirer des goûts, des textures, des températures afin d'en imprégner nos mouvements.

Entre improvisations, chorégraphies, travail de l'espace et travail musical nous avons un buffet bien garni à vous proposer.

Partageons une de nos expériences avec vous.

Fermez les yeux, imaginez que vous ayez une demi tranche de citron dans la main.

Maintenant que vous la visualisez bien, vous pouvez la croquer, puis bien la mâcher avant de l'avalier !

Alors ...?! Comment votre corps a réagi à cette stimulation? Crispations du visage, production de salive pour adoucir l'acidité....



Ecole de Saint Dalmas

La visite du village dans l'imaginaire des enfants

par la classe de maternelle

Cette année, avec les élèves de l'école du Petit bois à Saint-Dalmas de Tende, nous avons redécouvert le village. À la manière des enfants, une visite guidée, accompagnée d'histoires, de jeux et de blagues directement tirés de leurs imaginaires est née. Les jeux deviennent danses, les histoires deviennent musiques, les trajets quotidiens deviennent voyages blagueurs...

Un parcours guidé, pour inciter le public à transformer son environnement quotidien, à la manière d'un enfant de 4 ans.

2. Ateliers de danse pour adultes

Intervenante : Isaure Leduc

Depuis septembre 2023, l'association propose des cours de danse contemporaine et de Pilates pour adultes, à Saint Dalmas et à Saorge.





Spectacle de fin d'année de l'école de Tende

3. Ateliers d'éducation aux médias et de création radiophonique au collège

Objectifs du parcours :

- s'initier aux différentes formes d'écritures radiophoniques : micro-trottoir, entretien documentaire, chronique d'opinion.
- s'initier aux techniques de la prise de son, du montage et de la régie d'un plateau radio.
- renforcer sa confiance à l'oral, approfondir sa subjectivité et ses opinions.
- développer ses connaissances et son esprit critique à propos des médias et réseaux sociaux.
- cultiver l'art de l'écoute, découvrir des formes documentaires et médiatiques différentes.
- créer collectivement des productions sonores en lien avec ses centres d'intérêts et l'actualité vécue.

Emission : En quête de solidarités

Pendant deux mois la classe de quatrième du collège de Breil s'est mise en quête des espaces et gestes de solidarité existants dans leur village.

Leur émission est l'aboutissement de leurs rencontres sur le terrain, de leurs arpentages à travers l'actualité nationale et locale et de leurs réflexions personnelles.

Au programme de l'émission : Micro-trottoir dans le collège "Qu'est ce que la solidarité ?" / Chronique "Parcours de migrants" / Visite et interview de l'association Emmaus Roya / Interview au plateau de la salariée au Secours Populaire de Breil sur Roya

Emission : Addictions, comprendre et s'en sortir

Les élèves de troisième de Breil sur Roya ont réalisé une émission sur le thème des addictions.

Au programme :

microtrottoir dans le village

chronique : Addictes à l'amour ?

chronique musicale : Neige

interview de Marie Joe Chiaparelli, infirmière addictologue au CHU de Nice

Emission Sospel : L'actu de la Bévéradio

4 ateliers et enregistrement d'une émission



A Saint Dalmas, un parcours de création documentaire sur l'histoire de la vallée :

“ C’est parti d’une question que l’on s’est posée : est-ce que Saint-Dalmas est aussi mort qu’on le pense ? D’octobre à juin, nous collégien·nes à Saint-Dalmas, nous avons enquêté dans le village et ses alentours. Nous avons tendu le micro à des habitant.es de tout âge. Certain.es vivent ici depuis des générations tandis que d’autres viennent de s’installer. Dans cette série en quatre épisodes vous les entendrez parler de solidarité, de frontières, d’enfance et de leur attachement pour la vallée. Alors c’est vrai, Saint-Dalmas est un endroit isolé et parfois ennuyeux. Mais il est peuplé d’histoires et on s’y sent comme dans une petite famille. ”

Pour écouter leur série
[La série audio - Radio tout terrain](#)



Balade sonore à Saint Dalmas



radiotoutterrain · épisode 1 : Balade sonore à Saint-Dalmas

Il paraît que Saint-Dalmas est mort ! Qu'en dites vous ? Dans ce premier épisode, nous vous emmenons à travers les différents lieux du village, à la rencontre des bruits et des habitant.es qui nous donnent leur avis sur ce petit hameau.

Enfances partagées



radiotoutterrain · Enfances partagées - épisode 2

À quoi ressemble une enfance à Saint-Dalmas ? Dans cet épisode on rencontre différentes personnes qui ont grandi dans la vallée. Gilles, orphelin ayant habité le centre d'accueil des Lucioles jusqu'à ses 15 ans, et Jessica, originaire de Casterino. Ce sont deux personnes qui ont vécu le Saint-Dalmas d'avant qui nous semble plus prospère et radieux qu'aujourd'hui. Ils nous ont fait le plaisir de partager leurs différentes histoires qui résonnent avec la notre.

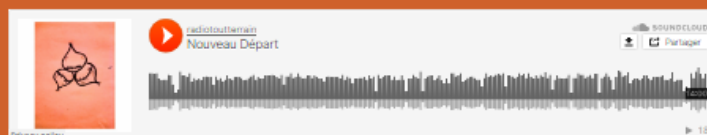
Frontiere instabili



radiotoutterrain · Frontiere instabili - épisode 3

C'est l'histoire d'un territoire riche de plusieurs cultures soudain séparé entre fascistes et partisans puis entre français et italiens. Cet épisode raconte la résistance aux frontières franco-italiennes de la seconde guerre mondiale au rattachement. Annie et Jessica nous partagent cette histoire que leurs ancêtres leur ont transmis.

Nouveau départ



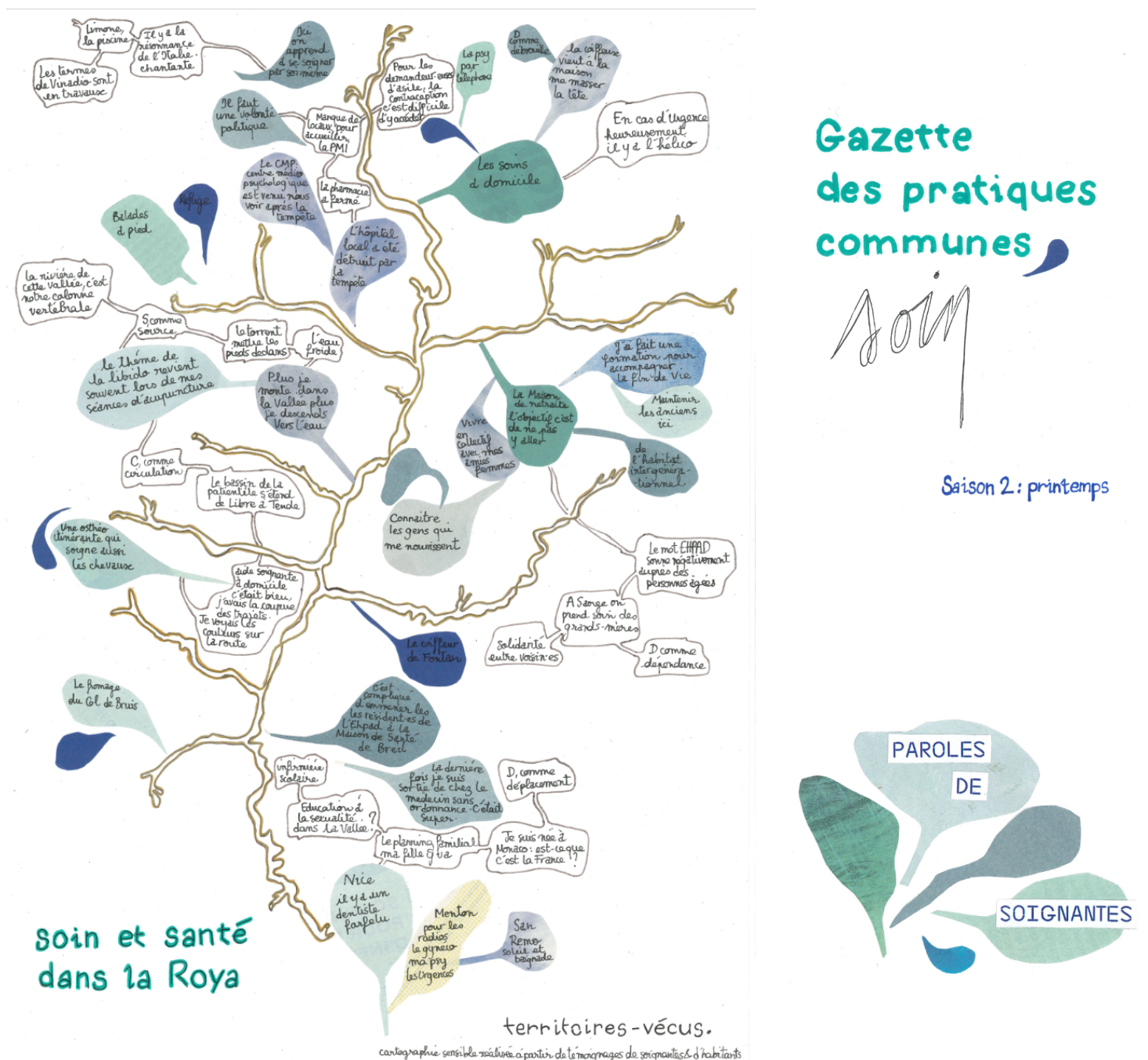
radiotoutterrain · Nouveau Départ

Prendre un nouveau départ à Saint-Dalmas : c'est le choix qu'a fait Charlotte une jeune agricultrice qui vient d'arriver. Dans cet épisode on découvre son parcours original et altruiste. Elle nous raconte comment elle compte faire revivre la culture de la châtaigne qui était très importante autrefois pour la subsistance du village.

4. Ateliers à la médiathèque : écriture et microédition

L'association a accompagné la médiathèque de Tende dans la création d'une gazette locale. 4 numéros, un par saison, ont été réalisés avec les usager·e·s de la médiathèque. Chaque gazette a donné lieu à des ateliers de discussion, de cartographie, d'écriture et de façonnage. Les gazettes ont été réalisées manuellement, en mélangeant différentes techniques artistiques et de microédition.

Un cycle d'ateliers d'écriture d'anticipation a également été proposé en octobre 2023. 6 personnes ont participé, donnant lieu à un recueil de textes, qui seront mis en scène devant un public à l'occasion des nuits de la lecture en janvier 2024.



Gazette des pratiques communes

soin

Saison 2 : printemps



Ateliers d'écriture d'anticipation



“

Je m'appelle Phusis, j'ai 17 ans et je vis dans la commune de la Beveréka Nord dans un foyer avec deux autres jeunes et cinq adultes qui s'occupent de nous depuis qu'on est nés. Je les aime toustes énormément, j'en ai ras le bol de ces gens, de cette famille, de ces embrouilles du quotidien, et d'autres qui semblent irrésolubles. J'ai l'impression de vivre à l'intérieur d'une mare d'eau croupie, comme celle qu'on a où poussent de beaux nénuphars. Il faudrait penser à la prolifération et régulation ou pas des nénuphars un jour d'ailleurs J'suis pas une tétarde moi; oui, je suis une terrienne, comme les tétardes, mais désolée je peux pas être pote avec toute la monde, même si je les respecte. Moi j'suis pas très mare, moi j'aime les torrents qui dévalent les pentes, les cascades, le tumulte. Allez j'me barre, voir d'autres pays, pays sages pas sages, passages. Je vais remonter ces pentes, monter là-haut, là où se rejoignent les lignes, trouver là d'où l'eau émerge, et passer de l'autre côté, enjamber le vide pour redescendre vers une autre vallée. De toute façon, il faut que je parcoure cette terre, que je la goûte, par plein de petits bouts. Connaître, en mastiquant, d'autre plantes que je ne sais nommer pour parfaire ma potion pour matins joyeux. Elle est pas au point encore, et la plupart des plantes de mes vallées je les connais, j'aimerai y ajouter autre chose. On verra ce qu'on trouvera.

”

4. POLE MEDIA

Radio Tout Terrain est une webradio qui diffuse depuis la Vallée de la Roya. C'est un média de proximité convivial et participatif. Elle contribue à la circulation des idées et des imaginaires à petite échelle, en lien avec la vie sociale et les cultures de la vallée.

1. Les émissions locales

Radio Tout Terrain produit une émission bi-mensuelle, à la médiathèque de Tende, en public, pour réfléchir et échanger autour d'une thématique d'actualité locale qui donne la parole aux habitant.e.s.

Sujets des émissions 2023 : Soignantes : l'hôpital raconté par celles qui y travaillent / A la découverte du Parc du Mercantour / Quand la création fait débat : rencontre autour du spectacle sourciers / Des vies en collectif : accueil, autogestion et agriculture / Femmes rurales et paysannes, échanges autour du documentaire Croquantes



plateau radio à la médiathèque



plateau radio en plein air à Tende

2. En itinérance

La radio participe aussi à des événements ponctuels (festivals, rencontres...) avec son plateau itinérant.

Festival Passeurs d'Humanité

Du 11 au 16 juillet 2023 Radio Tout Terrain a posé son plateau radio dans les différents villages de la vallée, à l'occasion du Festival Passeurs d'Humanité. Au programme : plateaux-débats autour des thématiques du festival, rencontres entre les festivalier·e·s et les auteur·ices invité·e·s, improvisations musicales, sonomaton, exposition sur les expériences de radios éphémères engagées.



Salon du livre et de la presse jeunesse (Montreuil)

Du 29 novembre au 2 décembre, Radio Tout terrain a installé ses micros au salon du livre et de la presse jeunesse de Montreuil, pour animer des ateliers avec les collégien·ne·s et des rencontres avec les auteur·ices de littérature jeunesse, autour de la thématique « Tectoniques des corps ». Ces ateliers sont réalisés en partenariat avec l'équipe du salon du livre et la CAF du 93.

Au programme de ce salon : des ateliers philo sur le thème du corps : corps réel/corps virtuel, corps et émotions, corps et handicap, des auteurs qui se racontent, des enfants qui les questionnent, des lecteur·ice·s – et non lecteur·ice·s – qui partagent leur rapport à la lecture, à l'écriture, aux mots.



3. Création documentaire : lancement de la série Manuel Déterre

L'association a initié un projet de réalisation et coproduction d'une série documentaire audio autour de l'accès des femmes à la terre et aux pratiques agricoles. Ce projet documentaire et d'éducation populaire s'ancre notamment dans l'expérience des travailleuses rurales de la vallée, mais documente aussi des parcours d'installation ailleurs en France.

“

Si les trajectoires des femmes paysannes sont aujourd'hui plus visibles dans les médias qu'il y a quelques années, la question de leur accès à la terre reste elle très peu abordée. C'est pourtant un des obstacles majeurs pour celles qui cherchent à s'installer, et cette question est à l'intersection de nombreux enjeux de société (inégalités de genre, autonomie alimentaire et avenir du monde agricole, écologie et usages de la terre).

Cette série s'adresse à la fois aux publics urbains qui se questionnent sur leur avenir en ville et aux publics ruraux pour ouvrir les imaginaires et casser les préjugés sur la ruralité et l'agriculture : qui y vit, qui en vit, comment ? Chaque épisode d'une durée moyenne de 30 minutes, fera entendre le(s) témoignage(s) d'une ou plusieurs paysanne(s) / collectif paysan, ou personne désireuse de travailler avec la terre, à chaque fois autour d'une thématique ciblée. Cette partie témoignage sera complétée de matériaux pratiques, à la manière d'un manuel de prise en main, dont les auditeur·ice·s pourront s'emparer seul·e·s ou collectivement à la suite de l'écoute : éclairages contextuels, partage de ressources et contacts, pistes de réflexions, propositions d'actions. L'épisode 1 a été tourné à l'été 2023 et est en cours de montage. Les 3 épisodes suivants seront réalisés en 2024.

”



4. Accompagnement au lancement du journal local Fanfara

Fanfara est un média local participatif de presse écrite et dessinée lancé en janvier 2023. Il accorde la même importance à l'expression journalistique et littéraire, qu'à l'expression graphique et artistique. Pour le premier numéro Le Double des Clefs a apporté un soutien financier de 3000 euros à ce média. Des membres de l'association ont également contribué à la rédaction d'articles et à l'animation du stand de vente sur les marchés.

Ce journal est destiné à tou-te-s les habitant-e-s de la vallée de la roya, et personnes curieuses de la vie et la culture de cette région. Le premier numéro paru en juillet 2023 a déjà été vendu à 500 exemplaires, essentiellement sur les villages de la vallée, lors des évènements culturels de l'été et en point de vente dans tous les commerces locaux. A chaque numéro des contributions extérieures, écrites par des habitant-e-s sont proposées, afin de donner à lire une diversité de points de vue et de formes. Un lien est également fait avec les ateliers d'éducation aux médias menés dans les écoles de la vallée par la Radio Tout Terrain, afin que les voix des enfants et adolescents s'expriment dans la revue.



5. PÔLE SOUTIEN À LA CRÉATION

L'association contribue au développement des arts vivants dans la vallée de la Roya.

> Elle accompagne de jeunes artistes et compagnies locales avec son dispositif artistes complices, afin qu'ils puissent s'ancrer ici professionnellement.

> Elle accueille des artistes en résidence, des formations et des laboratoires sur son lieu tout au long de l'année.

> Depuis deux ans, au mois d'août l'association organise des rencontres artistiques qui réunissent une trentaine d'artistes et compagnies du spectacle vivant. Ces rencontres permettent d'échanger sur les processus et les conditions de création propres aux compagnies émergentes, dans le but de mettre en place un réseau de mutualisation et d'entraide. Une troisième édition est prévue en août 2024.



1. L'accompagnement des artistes complices

En 2022 l'association a créé un dispositif d'accompagnement pour faciliter l'insertion professionnelle de jeunes artistes et compagnies, qui lancent leur premier projet et sont étroitement en lien avec le territoire de la Roya.

Cet accompagnement prend des formes variables selon les besoins de l'artiste/la compagnie accompagnée

- *portage juridique / incubation : l'association porte juridiquement le premier projet de création : pour les premières demandes de subvention et d'accueil en résidence, la rémunération des artistes lors de la création et l'organisation des premières représentations

- *aide à la structuration : conseils pour l'élaboration d'un projet et d'un budget de création, accompagnement administratif à la création de leur propre compagnie

- *mise à disposition d'espaces de répétition et accueil en résidence sur le lieu de l'association

- *organisation d'évènements et de médiation culturelle pour favoriser l'ancrage territorial de ces artistes

- *mise en lien avec les acteurs culturels locaux pour trouver des lieux de résidence et des dates de représentation dans la vallée

Quatre artistes ont été accompagné·e·s cette année.

La compagnie L'Inclinée avec sa création Tourbillon(s)

La danseuse Isaure Leduc pour sa création Sortez Couverts

La compagnie YALE pour sa création Tenir

La chanteuse Soon



2. Les accueils en résidence

L'association accueille en résidence des artistes de différentes disciplines tout au long de l'année. Les espaces de travail de l'association sont hébergés par un collectif de vie, Les Kipages, installé depuis trois ans dans la Vallée de la Roya. Les artistes qui viennent travailler dans le lieu vivent aux cotés des habitant.es durant leur séjour et s'immergent dans leur fonctionnement autogéré (cuisine collective, partage des tâches quotidiennes...). Ils ont accès à un studio de travail intérieur de 30m², une scène extérieure de 50m², un système de sonorisation et un système lumière mobiles.



Cette année [une charte d'accueil](#) a été mise en place afin de formaliser davantage les conditions d'accueil :

>[L'accueil en résidence est gratuit](#) afin de permettre à de jeunes artistes de réaliser leurs premières créations, sans que l'argent ne soit un problème. Seuls des frais annexes de 8€ par personne/par jour sont demandés pour le forfait hébergement et repas sur le lieu.

>L'association peut, à la demande des artistes accueillis, accompagner dans la [mise en lien avec le territoire](#), l'organisation d'une sortie de résidence, d'ateliers, ou une rencontre autour de leur travail.





13 accueils en résidence ont été réalisés en 2023 :

du 11 au 14 janvier : Compagnie L'Inclinée en résidence pour la création 2024 « TourbillonS »

du 06 au 16 mars : Compagnie Organ Tumult (OT) / Eva Aubigny , en résidence pour la création « TENIR » - Avec Sortie de résidence

du 17 au 21 avril : Compagnie La Mudéole en résidence pour leur nouveau spectacle « Meute Bleue » -Avec Sortie de résidence

du 03 au 07 juillet : SooN et Monsieur Gronde en résidence sur leur duo BÄM - Avec concert au village pour le Festival des Passeurs d'Humanité

du 20 juillet au 4 août : Cosmyte groupe de musique électronique – en résidence pour la préparation de leur tournée d'été l' « Intense Mite Tour » - Avec Sortie de résidence

du 24 juillet au 11 Août : Romain Lutiner (France) et Inbar Aviram (Israël) - en résidence de recherche et premières ébauches sur leur duo « Nudités » .

du 03 au 07 août : Ilan Gratini avec sa compagnie La Lenteur - en résidence pour sa nouvelle création 2024

du 03 au 07 août : Annabel Reid et Thibault Langenais avec la compagnie ASBLC SEROSA – en résidence sur leur prochaine création « Forest Polyphony »

du 21 au 25 août : Association La Mudéole en résidence « Labo Forum, Mettre en forum la création »

du 04 au 09 septembre : Isaure LEDUC (production DDC) pour son solo « Sortez Couverts » - Avec Sortie de résidence

du 9 au 12 octobre Raoul Riva - "Etape 0" résidence d'écriture - .

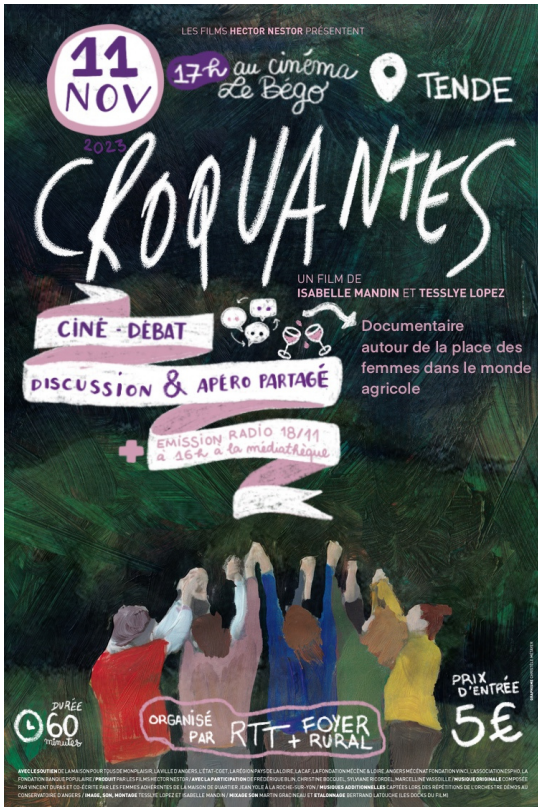
du 6 au 10 novembre : Compagnie L'Inclinée en résidence pour la création 2024 « TourbillonS »

du 11 au 15 décembre, Isaure LEDUC et la Cie l'Embrayage à pailettes, "L'origine de l'arc en ciel"



3. Les évènements

L'association a organisé sur son lieu et au village plusieurs évènements culturels et artistiques : sorties de résidences, spectacle, concerts et ciné-débat.



Vendredi 7 Avril 2023

18h30

SORTIE DE RÉSIDENCE

SOLO DE DANSE,
INTERPRÈTE ISAURE LEDUC

Seule en scène, la danseuse traverse des instants de vie, parfois détournés, écoutés, entendus, tordus.
Le sens des mots et des images y est malmené. En jouant parfois avec les préjugés, parfois avec les croyances de chacune.e.s, en détournant l'usage et le sens, les images vous installeront confortablement dans votre fauteuil, puis viendront se tordre sous vos yeux, dans vos oreilles.

QUARTIER BARUN, ROUTE DE LA PIA 06430
TENDE

4. La deuxième édition des rencontres Récréation

Durant la deuxième semaine d'août l'association organise depuis deux ans des rencontres artistiques qui réunissent une trentaine d'artistes et compagnies du spectacle vivant. Ces rencontres permettent d'échanger sur les processus et les conditions de création propres aux compagnies émergentes, dans le but de mettre en place un réseau de mutualisation et d'entraide. Une troisième édition est prévue en aout 2024.

RECREATION// édition 2023

Rencontres artistiques au grand air

“

Note d'intention des rencontres

Ces rencontres sont un espace temps où se réunir entre personnes qui se sentent impliquées dans le milieu de la création artistique et cherchent des alternatives aux modes d'organisation et de production actuels de l'art et de la culture.

L'idée de communs artistiques fait son chemin depuis l'année dernière : comment sortir de la compétitivité, de la course aux résidences et aux subventions, avec qui, pour qui créer, quelle place pour la création et quel "rôle" des artistes dans les luttes actuelles ?

Nous aimerions que ces rencontres soient un espace d'où puissent jaillir des élans d'organisation collective, des envies de créer ensemble ou côte à côte, des déter's pour créer des lieux, inventer des outils pour partager les espaces et les thunes, sortir de la précarité, se donner du souffle artistiquement et politiquement dans la situation actuelle.

”

VENDREDI 11	SAMEDI 12	DIMANCHE 13	LUNDI 14	MAR DI 15	MERCREDI 16	JEUDI 17	VENDREDI 18	SAMEDI 19	DIMAN CHE
ÉVEIL/ PETIT-DÉJ (=8H)									
9H-10H15 VISITE DU LIEU	9H RANDO À LA CHATAIGNERAIE LA MOUFLE	9H-10H30 PRATIQUES SOMATIQUES // Nafal	9H30-11H CLOWNFÉRENCE // Nouch	JOUR NÉE LIBRE	9H30 JOURNÉE LA MOUFLE - S'organiser autour de la châtaigneraie	9H-13H PRÉPARATION DE LA VEILLÉE RADIOPHONIQUE // Léa CARTE BLANCHE DE L'ÉQUIPE ORGA	9H-11H CHANTIER « REFAIRE LA PISTE » Ou préparation en autonomie des chroniques radio	9H30 - 13H BILAN DES RENCONTRES ET QUELLES SUITES ?? « 3 // Leonard + 2	JOUR NÉE RAN GE MENT
10H30-13H00 BIENVENUE À BORD, ON SE RENCONTRE !		11H-13H FAIRE FAMILLE AUTREMENT // Youri	11H30 - 13h00 CIRQUE SONG // Louisa						
DÉJEUNER (=13H)									
15H-17H BOITE À OUTILS POUR LA SEMAINE Gargantext // Quentin Cartographie des lieux ressources // Yasmina Méthodologie Feedback method DasArt // Maxime	14H-18H LABOFICTION Imaginer sur le lieu les futurs de la Moufle	15H-17H CINEMA « FAIRE DES CABANES » // Jonas « PERSONNE N'EST UN CONIBOY » // Nouch et Quentin 19H APERO SURPRISE	15H-17H30 ENQUÊTES REPRISES DE TERRE // Célestin et Victoria 17H30-19H30 LECTURES SAINTES SOLINE & LA FUGUE // Maxime CRÉA SONORE AUTOUR DES UTOPIES // Antoine	FAIS UNE SIESTE PARS TE LA DER	15H JOURNÉE LA MOUFLE S'organiser autour de la châtaigneraie	14H30 - 17H30 (en demi-groupe) ATELIER PRÉPARATION THÉÂTRE FORUM // Louisa & Léa RITUEL POUR UN AVENIR RADIEUX // Raoul 18H EXPLORATION EN FORÊT création performative et sonore // Angéla & Thibaut	15H-18H THÉÂTRE FORUM « METTRE EN FORUM LA CREATION »	15H-17H ATELIER TRACE + FANZINE (en demi-groupe) // Léila & Hélène CARTOGRAPHIE GARGANTEXT (en demi-groupe) // Quentin	EN JOU E GAR NE MENT
D'ÎNER (=19H)									
21H « TENJR » (Danse et son) // Eva & Thibaut	21H « MOSO NA » (Danse) // Youri	SCÈNE OUVERTE	21H30 LE DERNIER TIRAMI SU AVANT LA FIN DU MONDE		21H PERFORMANCE PARTICIPATIVE // Yasmina	20H30 INITIATION TANGO & BAL - Simon & Clémence	20H30 VEILLÉE RADIOPHONIQUE AVEC LES PAYSANNES DE LA VALLEE	SOIRÉE PIZZA CHEZ ANNA & JOMI (paysannes- boulangères à la Brigue) + CONCERT SOON	B I S O U S

ORANGE : présentation d'une création en cours // ROUGE : discussions // VERT : pratique artistique // BLEU : atelier collectif // JAUNE : rando & activité physique

performance clownesque, discussions, ateliers de danse, scène ouverte poétique



6. NOUVEAUX CHANTIERS

1. Achat collectif d'un lieu de création agricole et artistique : La Moufle

L'Association le Double des Clefs est partenaire d'un projet d'achat et de gouvernance collective d'un nouveau lieu d'accueil agro-culturel dans le Hameau de Saint-Dalmas de Tende. Ce lieu : une châtaigneraie de 2,5 Ha avec plusieurs bâtis et une source d'eau a été acheté en 2023 par l'association La Moufle. Il sera géré de manière collective par des habitants et des artistes proches du territoire. Il accueillera à la fois des activités paysannes (entretien et taille des arbres, production de crème et farine de châtaigne) et artistiques (laboratoire autour des pratiques et des communs artistiques).

L'année 2023 a été consacrée aux démarches administratives pour acheter le lieu, à la construction de la gouvernance collective du projet et aux premiers chantiers agricoles. Ces actions ont été matériellement soutenues par le Double des Clefs dans l'attente de la création de la nouvelle structure.

> Deux jours de réflexion et échanges ont été organisés en août 2023 pendant les rencontres Récréation :

Organisation d'un atelier labofiction pour imaginer les futurs du lieu, et animation d'une rencontre avec le conservatoire de la châtaigne de la Roya.

> En octobre 2023, deux semaines de chantiers collectifs ont été organisés pour nettoyer les parcelles, réaliser la récolte des châtaignes, et la transformation en crème de châtaignes. Une vingtaine de bénévoles ont participé à ces chantiers.



2. Laboratoire « Mettre en forum la création »

A la suite des premières rencontres Récréation, Louna Delbouys Roy, membre de l'association et co-organisatrice des rencontres a souhaité initier une recherche action : « Mettre en forum la création » pour continuer d'explorer la question des oppressions systémiques dans le milieu du spectacle vivant.

Cette résidence de recherche sur 4 jours a mélangé différents outils et mediums artistiques : théâtre de l'opprimé, théâtre image, travail corporel autour des nœuds, arpentage d'un ouvrage sur le conflit, écriture.

Un deuxième laboratoire est prévu à l'automne 2024 pour approfondir cette recherche.



scènes de théâtre image pour mettre à jour les rapports d'oppressions dans les processus de création

Bienvenue à *Fanfara*, la feuille de blette de la **Roya**

Créée par une illustratrice, une graphiste et deux journalistes, la revue *Fanfara* – dont le numéro 0 est paru cet été – entend allier sujets de fonds sur la vallée et valorisation de l'image.

Elle est apparue sans tambour ni trompette – ou presque – mais *Fanfara* donne d'emblée le ton. La nouvelle revue de la Roya, dont le numéro 0 est sorti cet été, entend allier articles de fond et valorisation de l'image. Sinon, plus largement, de la création. Avec une originalité : l'impression se fait sur une seule feuille A1, savamment pliée (à la main). Il suffit de se pencher sur le profil des quatre bénévoles à l'origine du projet pour appréhender cette heureuse harmonie. Morgane Ganault est illustratrice, spécialisée dans la BD et la médiation scientifique. Hélène Cuesta est graphiste et maquettiste. Léa Arson et Odilon Gournay sont journalistes.

Bientôt diffusée à Menton ?

« Je trouvais qu'il manquait une gazette dans la vallée. Morgane et Hélène, qui travaillent ensemble, avaient aussi cette envie de leur côté – avec une idée plus visuelle », explique Odilon. Indiquant que la petite rédaction s'est réunie pour la première fois en tout début d'année 2023. « Nous n'avons pas forcément les mêmes positions. Hélène, par exemple, est très good vibes. Alors que Léa et moi, nous avons envie de soulever des sujets et de proposer des analyses », assume-t-il. Bien conscient que le compromis, indispensable dans ce cas de figure, a son intérêt. « Le principe, pour la partie journalistique, c'est d'avoir un dossier thématique sur une grande question. On veut partir de la Roya en aller-retour : voir le monde à travers elle, et inversement. Entre les exilés, le changement climatique, la thématique post-tempête, ce n'est pas un



La revue a pour marque de fabrique de tenir sur une seule feuille A1.

(Photo DR)

territoire où on cherche des sujets... »

La revue est portée par l'association créée par Hélène et Morgane, Les Nouvelles imaginaires. Avec le soutien de Fiume (Odilon) et du Double des clés (Léa). Ainsi que l'aide du foyer rural de Tende-La Brigade et de Remontons la Roya, pour financer les frais généraux. « On vend *Fanfara* au prix indicatif de 3 euros, mais les gens mettent ce qu'ils veulent. Nous l'avons diffusé le plus possible dans les commerces de la vallée, via un système de dépôt-vente. On aimerait aussi être présents à Menton », glisse Odilon.

L'objectif étant de toucher tous les publics – pas uniquement les

numériques. « Nous en avons tiré 1 000 exemplaires. Et avons réussi à en vendre plus qu'à nos seules connaissances, ce qui est déjà bon signe. » À terme, la parution devrait être trimestrielle, de manière à répondre au cycle des saisons.

« Réinventer la narration »

« Ce projet, c'est vraiment une rencontre entre l'image et le texte. On veut réinventer la narration, revenir sur l'idée de l'objet », synthétise Morgane. Insistant sur l'aspiration à toucher des lecteurs restés à distance des écrans. « Il y a un tissu associatif très fort dans la vallée, mais tout passe souvent par le numérique. Nous, on souhaite

décloisonner l'information », explique l'illustratrice. Évoquant la source d'inspiration qu'a été *La Marmotte dérotée*, un journal de la Roya aujourd'hui disparu. « C'était extra sur le plan journalistique. Ils avaient la volonté de toucher un cercle pas uniquement militant en abordant les problèmes du territoire. On aimerait reproduire ce qu'ils avaient réussi à faire, en gagnant sur le plan visuel. » Pour une raison simple : c'est souvent par l'image que les lecteurs coupés de la lecture – cibles de cette publication – ont une chance d'y entrer. D'où les couleurs et des dessins canons. D'où le souhait, à l'avenir, de proposer à d'autres artistes de participer pour

Partis en fanfare

Pourquoi avoir appelé la revue *Fanfara* ? Pour une double raison. « La Direction régionale des affaires culturelles (Drac) était venue dans la Roya pour rencontrer les acteurs de la culture. Ils avaient un plan concernant les fanfares et cherchaient à en financer. Parallèlement, on leur parlait de notre projet... mais il n'était pas assez mûr pour eux. Alors on lui a donné ce nom par espèglerie », pose Odilon Gournay. L'autre source d'inspiration est à retrouver du côté du musée d'art populaire d'Armand Oliviero, à Tende. L'équipe y a en effet découvert une vieille photo de musiciens ambulants réunis en fanfare, les *Pifferari*. De quoi donner à cette nouvelle revue l'esprit troubadour et l'envie d'un ton « qui tonne et détonne ».

ajouter leur patte à un numéro. « Il y a beaucoup de talents dont on ne parle pas dans la vallée vu qu'ici, il faut une multicasquette pour exister. Mais *Fanfara*, c'est aussi l'occasion de montrer que l'illustration n'est pas qu'un gribouillis en bas de page. La feuille de blette, c'est comme la feuille de chou... mais locale, et qu'on garde parce qu'elle est belle », commente Morgane. Pour qui *Fanfara* offre un grand univers des possibles « même si la contrainte du format double A1 nous canalise ».

ALICE ROUSSELOT

Pour soutenir l'association Les Nouvelles imaginaires et la revue *Fanfara* : www.helloasso.com/associations/les-nouvelles-imaginaires

Grand format, fenêtre sur un lieu, fanfaronnades...

Le contenu de *Fanfara* est amené à évoluer, notamment au regard des attentes des lecteurs. Une boîte à idées sera notamment installée lors de la fête de la brebis brigasque. Mais déjà, plusieurs rubriques semblent se dessiner. Dans chacun numéro, les quatre « fanfarons » entendent ainsi proposer un grand format. Pour le numéro 0, il est ainsi question du soin dans son sens large : Ehpad, maisons de santé communautaires, tarentelle comme danse de guérison, présentation de ce qui a été fait par les thérapeutes après la tempête... Avec, en filigrane, la notion d'une vallée encore meurtrie. Les réflexions sont encore en cours, mais le prochain numéro pourrait se concentrer sur le thème de l'eau. Ou des bergers. L'idée a par ailleurs été retenue de réaliser à chaque fois une double page sur un lieu de la vallée. En commençant par *Saint-Dalmas de Tende*. Où l'on retrouve un récit de Charles Claudio sur ses

parents ayant connu la période fasciste, un focus sur la châtaigneraie, un autre sur les Lucioles. La prochaine parution devrait quant à elle cibler l'adret de la Bendola.

« À l'entrée de la revue, il y a un sommaire dessiné. Puis une chronique de Morgane ; une planche de son travail BD sur le sauvagement dans le Mercantour. On trouve également les fanfaronnades, des annonces croustillantes vues sur les réseaux. Ainsi que des formes plus artistiques et poétiques : un poème de Léa sur la ligne de bus 25. Une balade contée que j'ai écrite à propos de Saint-Dalmas. Avec du réalisme magique, parce qu'on tombe sur plein de choses insolites là-bas », liste Odilon. Précisant que ces rubriques de départ pourront évoluer. « Quand on crée un média, on le fait forcément avec notre vision. Mais nous avons envie d'un support de discussion, d'accueillir des débats », souligne de son côté Morgane.



Les mille exemplaires imprimés ont été pliés... à la main ! (Photo DR)

Femmes agricultrices : quelle place dans la Roya ?

La webradio RTT et le foyer rural Tende-La Brigue invitent samedi à la projection d'un film sur des paysannes inspirantes, en vue d'enregistrer une émission posant la question à échelle locale.

En décembre 2021, le média local Radio tout terrain (RTT) consacrait déjà une de ses émissions aux femmes paysannes dans la Roya. Donnant la parole à Ludvine Berger, animatrice pour la Confédération paysanne 06 et ancienne bergère ; Solange Pelissero, éleveuse de vaches laitières et à viande à la ferme Pelissero (Tende), ainsi qu'à Ana Maria Castrillon Baena, paysanne à la ferme de la Petite Graine (La Brigue). Deux ans plus tard, le sujet - qui n'a jamais cessé d'être d'actualité - s'invite de nouveau à la table des débats. En prenant cette fois-ci pour base un documentaire qui, bien que tourné en Loire-Atlantique, soulève des questions - et propose des solutions - applicables à tous les territoires ruraux. Et pour cause : Croquantes suit un groupe de paysannes qui se rassemblent pour s'entraider et faire entendre leur voix. Conscientes de la faible reconnaissance de leur travail par la profession.

Projection à 17 h au cinéma de Tende

Actuellement en tournée, le documentaire avait été diffusé à Beaulieu en septembre dernier, à l'initiative de la Confédération paysanne. Donnant lieu à des discussions nourries dans la

salle. Il n'en fallait pas plus pour que l'idée germe de proposer une autre projection dans la Roya, afin que les paysannes de la vallée aient elles aussi l'opportunité de témoigner. Rendez-vous est donc pris au cinéma tendasque Le Bégo, samedi, à 17 h, pour une diffusion du film suivie d'un débat et d'un apéro partagé (tarif : 5 euros). L'originalité de la démarche, c'est que l'événement se poursuivra la semaine suivante. Avec l'enregistrement de l'émission bimestrielle de Radio tout terrain le 18 novembre, à 16 h, à la médiathèque de Tende. Le fil rouge est clairement identifié : « donner la parole aux agricultrices de la vallée et échanger autour des pistes qu'ouvrent ce documentaire concernant les vécus et le pouvoir d'agir des femmes en ruralité ».

Combat à mener sur tous les plans

« Il y a parfois de la timidité. Voir le film ensemble et en parler permettra de tisser un premier lien et d'enregistrer l'émission avec davantage de confiance », souligne Léa Arson, de radio RTT. Précisant que la question de la féminité est en pleine explosion dans la vallée. Et que le film montre bien combien, pour le seul domaine de l'agriculture, un com-



Les femmes paysannes seront à l'honneur, entre témoignage des difficultés rencontrées et débat sur les solutions à apporter. (Photo d'illustration DR)

bat est à mener sur le terrain de la justice, de la politique, des violences, de la formation... « Je discutais une fois avec une animatrice de la confédération paysanne qui me disait qu'une agricultrice qu'elle accompagne comptabilise 50 % d'heures domestiques en plus de son temps

dans les champs. Tout cela, c'est du travail invisible. Pendant longtemps, les femmes agricultrices n'avaient d'ailleurs même pas de statut », indique la journaliste. Ajoutant qu'un article de la revue Fanfara - dont elle est l'une des fondatrices - découlera de la projection et du débat.

Le prochain numéro portant justement sur les bergers. Et plus spécifiquement les bergères. A. R.

Les personnes concernées par ces questions qui souhaiteraient participer à l'émission sont invitées à contacter la radio par mail : radiotoutterrain@gmail.com

À Tende, les femmes soignantes ont la parole

Fin février, la radio locale Radio Tout Terrain consacrait une émission aux soignantes de l'hôpital de Tende. Dans cet établissement, la majorité du personnel - hors médecin - sont des femmes.



Un personnel dévoué et engagé. (Photo A.M.M)

L'hôpital raconté par celles qui y travaillent ou y ont travaillé. « Tel est le thème de l'émission de Radio Tout Terrain, enregistrée à la médiathèque de Tende et diffusée sur internet. Rentrer dans l'hôpital par la voix des femmes. Des femmes qui représentent 90 % du personnel dans le secteur des soins (aide soignante et infirmière). Des femmes très engagées et souvent en bas de l'échelle salariale. Des femmes dévouées à leurs tâches mais qui sont fatiguées, déçues, lassées du manque de reconnaissance. « Le milieu hospitalier, est très fermé, les femmes sont généralement infirmières, aides soignantes ou font le ménage. Ce sont souvent les hommes qui ont le pouvoir », déclare une aide soignante.

« C'était difficile à vivre »

« Dans un contexte national difficile pour ce service public soumis à des coupes budgétaires et des réductions de personnels, comment les femmes défendent-elles leurs pratiques ? », demande Léa Arson, animatrice de l'émission, à ses invitées. Annie, aide-soignante depuis 30 ans, a quitté le service d'Accompagnement de fin de Vie au CHU. « C'était difficile à vivre, chuchote-t-elle. Je me suis dirigée vers des soins à domicile pour l'hôpital St Lazare à Tende. J'ai beaucoup apprécié les contacts avec les personnes, mais faire 70

kilomètres de montagne tous les jours, de Tende, Berghè, Lière, était usant ». Elle est maintenant au service de nuit à l'Ehpad de La Brigue où elle y apprécie le côté familial et convivial. « Il occupe des autres, c'est en moi », dit-elle. Séverine travaille à la maison d'accueil spécialisée à La Brigue. Diplômée maître-traineur en bâtiment pour être architecte, elle s'est plutôt dirigée vers l'humain, le relationnel « pour aider ceux qui en avaient besoin. C'est une autre construction », sourit-elle.

Émilie a un parcours diversifié. Avec une formation dans le secteur médico-psychologique, elle a fait fonction dans une institution pour personnes déficientes mentales. « Mais les changements de chefs, la crise sanitaire, l'obligation vaccinale, la tempête... Cela fait beaucoup de pression et c'est difficile à vivre », ose-t-elle à demi-mot.

« Nous n'avons plus de temps pour nous »

Nina a fait un dépannage au CHU et y est restée. Pour faire le ménage d'abord, puis elle a intégré une équipe de soins après une formation. « Je veux aller plus loin, j'aime ce que je fais », dit-elle. « Je suis entrée à l'hôpital via un job d'été en faisant des ménages, explique Marie. J'ai commencé ma carrière d'aide soignante au bloc opératoire à Nice. » Infirmière ensuite, elle s'est occupée des

enfants asthmatiques. Elle travaille maintenant à l'hôpital de Tende au service nuit. « La fatigue est omniprésente. Nous n'avons plus de temps pour nous. » Des soignantes viennent aussi d'Italie pour pallier le manque de personnel de ce côté du col. Pour celles proches de Limone, le train navette est une solution, mais temporaire, et beaucoup doivent se loger dans la vallée, avec des frais supplémentaires. « Tout est informatisé, le temps humain n'existe plus, on ne peut pas échanger », déplore aussi Séverine. « Les difficultés pour soigner sont réelles. Le rapport au corps a changé, il faut savoir respecter le génie des personnes pour des soins intimes, il faut savoir leur laisser leur dignité et cela demande une formation, de la vigilance, ce n'est pas banal », confie Émilie.

Dans une société qui se déshumanise, dans un contexte actuel difficile où l'avenir de la santé publique est en question, dans un monde ultra-connecté, la tâche est ingrate. Ces femmes restent cependant toujours à l'écoute des soins à apporter, de la détresse parfois, de la fin de vie aussi. Des femmes pudiques qui exposent les difficultés de leur métier du bout des lèvres. Des femmes qui souhaiteraient de la reconnaissance et qui gardent toujours cette envie d'aider et de soigner.

AM MAUCORPS

Des retombées majeures

L'hôpital de Tende est une annexe du CHU de Nice. Les différentes structures hospitalières établies dans la Vallée de la Roya y sont essentielles. L'offre d'emploi est importante et permet une retombée économique locale et, par voie de conséquence, le maintien de la population et des écoles.

8. PARTENAIRES

- **Partenaires artistiques**

Amacca de la Roya Bévéra : association pour le maintien des alternatives en matière de création contemporaine et artistique

Les Ami.e.s de la Roya, association organisatrice du festival Passeurs d'Humanité

Compagnie de danse contemporaine l'Inclinée ; Compagnie Yale ; Association La Mudéole ; Scierie associative Lo Recampum ; Association La Moufle ; Foyer rural de Tende-La Brigue

- **Partenaires ateliers éducation artistique et culturelle**

Salon du livre et de la presse jeunesse de Montreuil ; La médiathèque départementale de Tende ; Association Demain Nos Enfants ; Remontons la Roya ; Ecoles primaire de Tende, Saint Dalmas et la Brigue; Collèges de Breil, Sospel et Saint-Dalmas

- **Partenaires Média**

L'Association Remontons la Roya ; Collectif Reprises de Terre ; Les Nouvelles Imaginaires ; Association Fiume ; Parc national du Mercantour; Radio Vassivière; Radio Zinzine ; Radio Larzac ; Radio Aioli



9. FINANCEURS

DRAC PACA - Fonds de soutien aux médias de proximité

- Education aux médias
- Transmission culturelle
- Rouvrir le Monde

Service départemental à la jeunesse, à l'engagement et aux sports :

financement d'un poste FONDJEP

FDVA fonctionnement

FDVA formation des bénévoles

Département des Alpes Maritimes – subvention culturelle

Mairie de Tende : mise à disposition d'espaces de travail

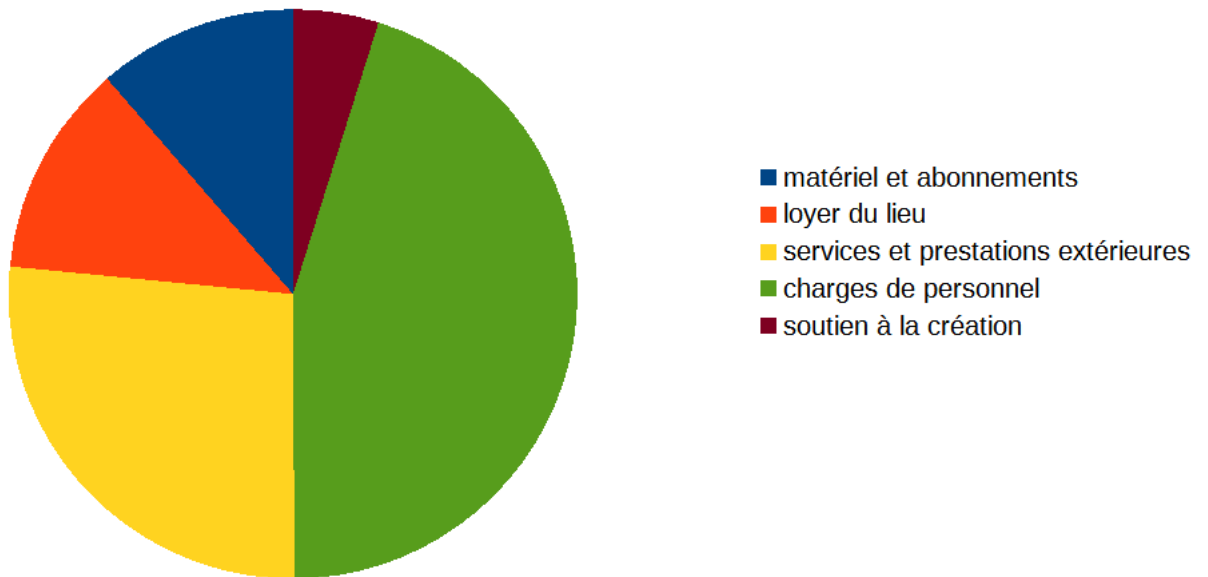
Association des parents d'élèves de Tende

Education nationale

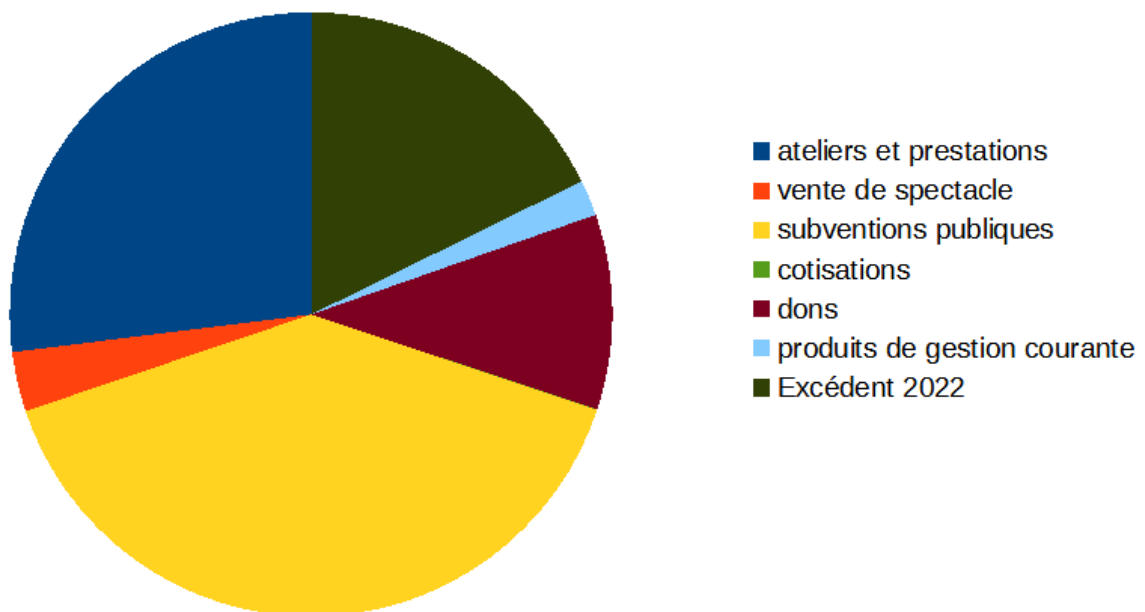
Les cordées de la réussite

Notre Ecole, faisons-la ensemble

Répartition des dépenses 2023



Répartition des recettes 2023



Au cours de cet exercice social, les recettes de l'association se sont élevées à 103 040€ contre 38 288€ au titre de l'exercice précédent.

Les dépenses se sont élevées globalement à 71 424€ pour cet exercice, contre 21 188€ pour l'exercice précédent.

Un crédit de trésorerie de 31 616€ est à noter au 31/12/2023

Cette année l'association a reçu 40 907€ euros de subventions.