

Bilan d'activité 2025

Association Le Double des Clefs



SOMMAIRE

1. Présentation de l'association / p.2
2. Pôle activités artistiques et culturelles / p.8
3. Pôle soutien à la création / p.14
4. Pôle recherches et stages / p.19
5. Pôle média / p.26
6. Partenaires / p.31
7. Financeurs / p.32
8. Bilan financier / p.33



1. Présentation de l'association

L'association d'arts vivants et d'éducation populaire Le Double des Clefs participe à la vie culturelle et au dynamisme artistique dans la vallée de la Roya, où elle est installée depuis 2020. L'association est agréée « jeunesse et éducation populaire » depuis janvier 2022.

Elle dispose d'un lieu d'accueil et de création artistique à Tende et intervient également dans les différents villages de la vallée en partenariat avec les établissements scolaires, les collectivités locales et les associations culturelles.



Quelques chiffres pour l'année 2025



500
bénéficiaires
et usagers
par an

60 adhérents

30 bénévoles

3 salariées de
la structure

10 artistes
intervenants

4 écoles
partenaires

3 artistes
complices
accompagnés

12 accueils
d'artistes en
résidence

4
laboratoires
de recherche
et création

1 émission
radio
produite
chaque mois

participation
à 5 festivals
avec la radio

10 000
auditeur·ices
pour la série
Manuel
Déterre

L'équipe salariée au 1er janvier 2026

- > Léa Arson : coordination globale, appui à la gestion administrative et pôle média / CDI temps plein
- > Clémence Dieny : coordination globale et suivi des accueils en résidence / 8h mois
- > Marie Schmitt : gestion administrative et communication / CDD mi-temps (à partir de janvier 2026)

Les intervenant.es

> L'association travaille avec des **intervenants partenaires** : artistes et/ou professionnel·les de l'éducation populaire pour ses différents ateliers :

Clémence Dieny, danseuse et chorégraphe

Isaure Leduc, danseuse et chorégraphe

Romain Lutinier, danseur et chorégraphe

Raoul Riva, danseur et chorégraphe

Paul Vezin, danseur

Simon Arson, danseur

Thibaut Langenais, créateur sonore et animateur d'ateliers philo

Clémence Dairon, intervenante entraînement mental

Eva Aubigny, chorégraphe

Nathia Jeyarajah, animatrice d'ateliers philos et aide à la diffusion pour Manuel Déterre

Giulia Fiscato, animatrice radio

Ilan Gratini, animateur radio

Emilie Serpossian, réalisatrice sonore

> L'association s'appuie également sur une trentaine de bénévoles pour l'organisation de ses événements. Les 5 habitants permanents du lieu sont particulièrement impliqués dans toutes les actions de bénévolat concernant l'accueil et la logistique sur le lieu.

La gouvernance

> L'association est pilotée par **un comité de suivi** composé de 7 membres bénévoles. Ce comité se réunit une fois par mois pour assurer le suivi des activités de l'association, insuffler de nouvelles idées et décider de la répartition des subventions.

Membres du comité de suivi pour 2026 : Maxime Renaud, Camille Tolila, Eva Aubigny, Louna Delbouys Roy, Raoul Riva, Clémence Dieny, Léa Arson

> L'association est présidée par **un bureau** composé de : la présidente Marthe Lemelle, photographe et fondatrice de Demain Nos Enfants, une association d'éducation aux médias et à la citoyenneté. La trésorière est Morgane Denieul juriste dans le milieu associatif pour les droits des personnes exilées



L'organigramme du Double des Clefs

au 1er janvier 2026

Bureau

Présidente + Trésorière

Collectif de vie

accueille les résidences et
les événements sur le lieu
(Tende)

Equipe salariée

Coordination globale

2 salariées

Coordination administrative

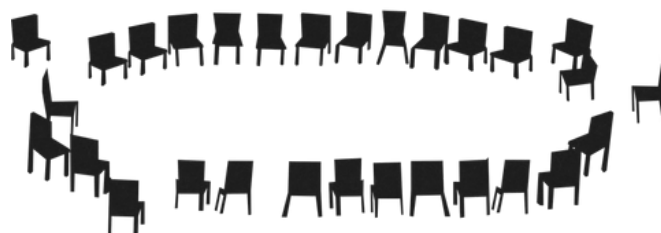
1 salariée

Comité de suivi

7 personnes bénévoles
Force vive de réflexion,
soutien et proposition à la vie
de l'association

Adhérents

participent aux activités de
l'association et à l'AG



Les actions de l'association s'articulent autour de 4 pôles

le pôle activités artistiques et culturelles

Tout au long de l'année le Double des clefs propose des **ateliers scolaires** hebdomadaires de théâtre-mise en scène et danse contemporaine dans les établissements primaires et secondaires de la Vallée de la Roya. Des **ateliers loisirs** de danse pour enfants et adultes sont également proposés. Cette année 5 intervenant.es, professionnels du spectacle vivant et formés aux méthodologies de l'éducation populaire conçoivent et animent ces différents ateliers.

le pôle soutien à la création

> L'association organise **l'accueil en résidence** sur son lieu, tout au long de l'année, d'artistes en création, de différentes disciplines : spectacle vivant, écriture, arts documentaires, musique.

> Elle accompagne plus spécifiquement un nombre restreint d'entre eux, labellisés "**artistes complices**" dont les projets sont en lien étroit avec le territoire. Cet accompagnement se matérialise selon les besoins par : la mise à disposition d'espaces de répétition, des aides à la coproduction, l'organisation d'évènements culturels et de médiation pour favoriser l'insertion territoriale de ces artistes en relation avec les publics locaux. Cette année l'association a soutenu 3 projets émergents : Raide Roc, un solo chorégraphique mené par l'artiste Raoul Riva, Vardhum, un solo chorégraphique mené par l'artiste Louna Delbouys Roy, et le Retable des Merveilles, une pièce de théâtre in situ avec des amateurs, mené par les artistes Camille Tolila et Léah Lapiower.



le pôle recherches et stages

> Chaque été durant la deuxième semaine d'août l'association organise des **rencontres artistiques** nommées "rencontres récréation" qui réunissent une trentaine d'artistes et compagnies du spectacle vivant. Ces rencontres permettent d'échanger sur les processus et les conditions de création propres aux compagnies émergentes, dans le but de mettre en place un réseau de mutualisation et d'entraide. La quatrième édition a eu lieu en août 2025.

> Deux **laboratoires de recherche action** en lien avec les métiers de l'art et de la culture sont portés par l'association. Le labo dépliages, sur la place des publics dans la création, et le labo-forum sur l'expérimentation d'outils d'intelligence collective et de dynamique de groupes à destination des collectifs artistiques.

> 3 à 4 fois par an l'association organise des **stages artistiques** (danse contact, clown, création radiophonique) destinés aux artistes professionnels et aux amateurs, se déroulant dans les villages ou sur le lieu de l'association.

le pôle média de proximité



Radio Tout Terrain est une webradio portée par l'association depuis 2020. Des **émissions régulières** sont réalisées sur des thématiques en lien avec la vie locale. Ces émissions mêlent différents formats : interviews-tables rondes, reportages, micro-trottoirs, chroniques, et petites formes artistiques. La Radio fonctionne de manière **itinérante**. Sans lieu fixe elle se déplace dans différents espaces publics de la vallée pour des émissions en direct et en public : médiathèques, salles municipales, places des marchés et lors d'évènements et festivals locaux.

La Radio intervient également au salon du livre jeunesse de Montreuil avec le dispositif "au salon comme à la maison" où elle anime des **ateliers philo** et des rencontres entre des auteur.ices de livres jeunesse et des groupes scolaires.

la série documentaire Manuel Déterre

-L'association coproduit également avec le média Blast une série audio : « Manuel Déterre », qui documente la place des femmes dans le milieu agricole. La saison 1 de cette série en 5 épisodes a été diffusée sur Blast en 2025.

Découvrir la radio

<https://www.radiotoutterrain.com>

[écouter la série Manuel Déterre sur Blast](#)



2. Pôle activités artistiques et culturelles

L'association propose des ateliers hebdomadaires de théâtre-mise en scène et danse contemporaine dans les établissements primaires de la Vallée de la Roya.

Des ateliers de danse loisirs pour enfants et adultes sont également proposés tout au long de l'année.

1. Éducation artistique et culturelle à l'école

Ecole de Tende

intervenant-es : Léa Arson, Isaure Leduc et Romain Lutinier

De janvier à juin, l'association a travaillé avec les élèves de Tende, de la maternelle au CM2 et leurs institutrices, autour de l'histoire de Pinocchio, à partir du texte de Joël Pommerat. Nous avons adapté cette pièce en extérieur sur la place de l'école et sur la place chargée d'histoire du Ponte dans le Vieux Tende. Ce travail in situ nous a permis de rencontrer les habitants de la place, dont certains ont soutenu la création, notamment en mettant à disposition leurs caves et balcons.

Ce projet artistique de théâtre et de danse a abouti à deux soirées spectacle en plein air au mois de juin, devant une centaine de spectateurs.

Ateliers financés par le programme de l'éducation nationale NEFLE, l'association des parents d'élèves et la Mairie de Tende.



TENDE Des écoliers ont présenté leur adaptation de la pièce *Pinocchio*, écrite par Joël Pommerat. Une véritable expérience immersive et participative qui a réuni les parents, professeurs et habitants de la commune. Tous ont joué le jeu.

Quand les rues se muent en décors de théâtre...

PAR ANNE-MARIE MAUCORPS / MENTON@NICEMATIN.FR

C'EST DANS LA plus pure tradition du théâtre de rue participatif, que les enfants de la classe double CMI/CM2 de l'école de Tende se sont produits pour 3 représentations. La première, avec les plus petits, s'est déroulée dans la salle du cinéma Le Bégo. Elle a été suivie de 2 autres avec les plus grands, place du Ponte dans le vieux-Tende dans un décor bien adapté.

La pièce présentée, *Pinocchio*, a été écrite par Joël Pommerat¹. L'histoire se passe dans l'Italie pauvre rurale de la fin du XIX^e siècle. « Le spectacle est adapté aux enfants mais avec une profondeur dans les thématiques. La pièce parle donc à tous les publics », explique Léa Arson de la compagnie Le Double des clefs, et qui a monté l'entreprise.

Des représentations, chacune de 1 h 30, qui ont débuté en janvier dernier avec les écoliers. « Il y a eu les répétitions et le travail d'exploration des différents sites dans le vieux village. Il fallait trouver le lieu le plus adapté au thème », relate Léa. Après la lecture du texte et la distribution des rôles, les écoliers se sont approprié la pièce. « C'est une écriture avec une langue qui n'est pas celle des enfants et qui est très orale », complète Léa Arson.

Aller au spectacle, c'est apprendre autrement

Les enseignants Christine Moro et Philippe Strebier ont soutenu le projet, en classe, de A à Z à travers un travail approfondi sur la diction, la lecture, l'explication du vocabulaire, l'apprentissage du



Places et placettes étaient comblées pour « vivre » le spectacle. PHOTO A. M. R.

texte. Le côté technique a été élaboré par Romain Luthinier. Ce n'était pas qu'un simple spectacle de fin d'année scolaire. C'est toute une réflexion, implicite pour les écoliers, sur ce qu'est le théâtre.

Aller au spectacle, c'est apprendre autrement. Jouer, c'est s'ouvrir à une communication directe avec le public. Un art pluridisciplinaire où danses, chants, mimes, humour, caricatures se sont mêlés. Et pour changer de décor, ce sont les spectateurs qui ont bougé vers un autre lieu, pour développer le sens du théâtre vivant et participatif.

À travers les rôles qu'ils ont endossés, les enfants se sont construits une identité avec les réponses que *Pinocchio* leur a apportées à travers sa quête intrépide de vie (parfois dangereuse) et de liberté (qu'il faut préserver). Les élèves ont proposé une prestation de qualité qui a été très applaudie et qui a rassemblé non seulement

les parents mais aussi les habitants admiratifs. Ce n'était pas « salle comble », mais « place et placette » comblées à chaque représentation.

Une envie pour certains de poursuivre l'aventure théâtrale, et pour Léa Arson, c'est sûr, l'envie « de travailler en extérieur et de créer du théâtre dans des espaces ouverts » avec les prochains élèves qu'elle encadrera. Une belle aventure de vie collective que les enfants emporteront, au sortir de l'école, pour continuer à se construire et à développer leurs connaissances culturelles.

¹ - Joël Pommerat est un auteur et metteur en scène de théâtre contemporain. Il a reçu, entre autres distinctions, le Grand Prix du Théâtre de l'Académie française, le Prix Europe pour le théâtre et, à 2 reprises, le Molière de l'auteur francophone. Il est Chevalier de la Légion d'honneur.

Ecole de Saint Dalmas

Intervenant·es : Isaure Leduc et Raoul Riva

En s'emparant du thème pédagogique de l'année "Les Arts", les deux intervenant·es ont menés un travail d'interprétation d'œuvres que les enfants de l'école primaire avaient pu découvrir durant l'année : Expositions, spectacles de danse, marionnettes, films. Les enfants ont pu plonger dans la création complète d'une œuvre collective, interrogeant la notion d'art, et cherchant une définition au travers d'un spectacle intitulé "J'aurais voulu être un artiste".

Présenté sous forme de JT télévisé, ils ont chacun leur tour déroulé des saynètes présentant une œuvre qu'ils avaient choisie et en y exposant une critique, un point de vue. Expositions sur les insectes, œuvres emblématiques telle que : La Joconde, le film "Les temps Modernes", l'exposition photos de V. Maier, spectacle de danse du Jeune Ballet de Cannes, plusieurs œuvres de l'artiste Niki de Saint Phalle, spectacle de marionnettes ...autant de formes d'arts ont été présentées, tantôt à travers un travail d'apprentissage de texte, tantôt par des danses imagées.

La classe de maternelle a elle aussi pris part au spectacle au travers de plusieurs tableaux dansés, faisant partie intégrante du spectacle final.

Ateliers financés par le programme de l'éducation nationale NEFLE.



Ecole de Breil sur Roya

intervenante : Isaure Leduc, en collaboration avec la musicienne Gwen Masseglia

Une fois encore, en s'appuyant sur le thème pédagogiques "Les Arts", les enfants ont pu construire collectivement une visite au musée, présentant des œuvres étudiées durant l'année avec comme objectif de les faire deviner au public.

A travers une succession de tableaux interprétés en chansons ou en danse, les élèves se sont prêtés à la relecture d'œuvres célèbres, en expérimentant le travail de groupe, la musicalité et l'imaginaire.

Ateliers financés par le programme de l'éducation nationale NEFLE et la Mairie de Breil

2. Atelier radio avec la Mission Locale de Breil-sur Roya

intervenante : Léa Arson, responsable pôle média
Avec les jeunes de la mission locale de Breil nous avons proposé un atelier d'initiation au plateau radio. Cet atelier a donné lieu à une émission enregistrée pendant le festival des Passeur.ses d'humanité.

Atelier financé par la mission locale est 06.



"Depuis le festival Passeur.ses d'humanité, les jeunes de la mission locale de Breil-sur Roya et leurs accompagnateurs prennent les micros pour échanger autour du thème de la coopération à partir de leurs expériences de vie. On a parlé sport, musique, emploi, amour.. on s'est lu de la poésie et fait écouté de la musique, on a parlé de nous et on a bien rigolé"



3. Ateliers loisirs de danse

Intervenante : Isaure Leduc, danseuse diplômée d'état

Isaure Leduc mène des cours de danse dans les villages de la vallée :

-ateliers de danse éveils, enfant et adulte à Saint Dalmas de Tende



4. Week-end d'initiation à la danse

intervenant.es : Simon Arson, Clémence Dieny, Paul Vezin et Raoul Riva - danseur.ses

En février et mars l'association a organisé deux journées d'initiation à différentes danses et pratiques corporelles à la salle municipale du temps libre, à Tende : tango, danse contemporaine, atelier feldenkrais et danse classique.



3. Pôle soutien à la création

L'association contribue au développement des arts vivants dans la vallée de la Roya de plusieurs manières :

- > Elle accompagne de jeunes artistes et compagnies locales avec son dispositif **artistes complices**, afin qu'ils puissent s'ancrer ici professionnellement.
- > Elle accueille des **artistes en résidence**, des formations sur son lieu tout au long de l'année.
- > Elle propose un **hébergement administratif** à des artistes sans structure pour pouvoir développer leur projet.



présentation d'un projet en cours, Liselotte Singer, Récréations 2025

1. L'accompagnement des artistes complices

En 2022 l'association a créé un dispositif d'accompagnement pour faciliter l'insertion professionnelle de jeunes artistes et compagnies, dont le projet artistique est étroitement en lien avec le territoire de la Roya : **l'accompagnement artistes complices.**

Cet accompagnement prend des formes variables selon les besoins de l'artiste/la compagnie soutenue :

*portage administratif / incubation. L'association porte administrativement le premier projet de création : pour les premières demandes de subvention et d'accueil en résidence, la rémunération des artistes lors de la création et l'organisation des premières représentations.

*aide à la structuration : conseils pour l'élaboration d'un projet et d'un budget de création, accompagnement administratif à la création de leur propre compagnie.

*mise à disposition d'espaces de répétition et accueil en résidence sur le lieu de l'association.

*organisation d'évènements, d'ateliers et de médiation culturelle pour favoriser la rencontre avec les publics

*mise en lien avec les acteurs culturels locaux pour trouver des lieux de résidence et des dates de représentation dans la vallée, et ainsi contribuer au développement de l'économie culturelle sur le territoire.

Trois artistes ont été accompagné-e-s cette année :

La compagnie de théâtre insitu Pars Proto, pour sa création Le Retable des Merveilles

La danseuse et chorégraphe Louna Delbouys Roy, pour sa création Vardhum

Le danseur et chorégraphe Raoul Riva, pour sa création Raide Roc



Vardhum, un solo chorégraphique et musical de Louna Delbouys Roy

Comment la voix persiste-t-elle dans le vertige ?

Entre le silence et le bruit, j'entends un son perçant, un sifflement aigu, un acouphène inconfortable. C'est le son du vertige. Un vertige induit par la multiplication exponentielle des flux d'informations et de désinformations qui infiltrent nos quotidiens. Ces flux encouragés par certains et subis par d'autres fabriquent un bruit ambiant que j'appelle "bruit du monde". Paradoxe, ce mouvement ininterrompu de fréquences sensé m'informer, dé-muscle ma capacité à entendre, à agir, à dire, à revendiquer. Et à force de trop entendre, de trop voir je n'écoute plus, je me tais, je me désensibilise du monde, je feutre les cris, le mutisme s'installe et le vertige apparait.

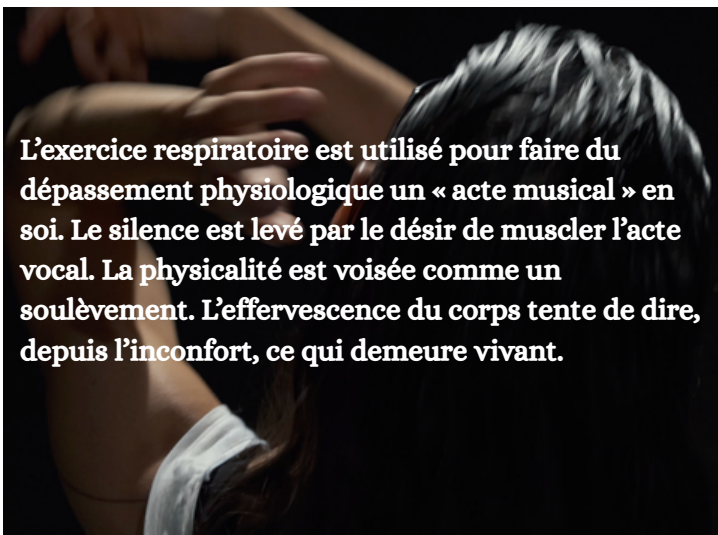
Pour cette première écriture chorégraphique, je choisis de travailler avec cette sensation de vertige et de lui prêter une voix. Je répond à l'injonction au silence par l'acte du voisement au sein de la turbulence. Le corps et la voix s'allient pour servir une écriture musicale et chorégraphique. Au plateau, un personnage aux traits cyberpunk travaille sa respiration, sa résistance aux flux et évolue dans un méta-monde circulaire. Il tente d'y recréer ses repères dans le mouvement incessant qui le traverse. Une gestuelle codée révèle les stigmates cybernétiques des flux d'informations qui traversent son corps. Peu à peu l'organicité, la puissance et la vulnérabilité se dévoilent et les visages d'une humanité qui persiste surgissent face à l'aliénation de l'algorithme informationnel.



Vardhum dans la Roya en 2025 :

- une résidence de 3 jours d'écriture chorégraphique en avril 2025 suivie d'une sortie de résidence en plateau partagée avec Raoul Riva et son solo Raide Roc.
- une étape de travail proposée à un public divers lors des Rencontres Récréations #4.

[voir le
teaser de
la pièce](#)



L'exercice respiratoire est utilisé pour faire du dépassement physiologique un « acte musical » en soi. Le silence est levé par le désir de muscler l'acte vocal. La physicalité est voisée comme un soulèvement. L'effervescence du corps tente de dire, depuis l'inconfort, ce qui demeure vivant.

Une production du Double des Clefs

en partenariat avec :

**La Bazooka, Cdcn Chorège, CND Lyon, KLAP
Maison pour la Danse, Pôle 164,
L'Entrepoint, Le lieu Neuf Neuf, Lisière,
ADAMI**

ARTISTE COMPLICE

Raide Roc , une pièce de Raoul Riva

Raide Roc est un geste de narration chorégraphique : raconter nos histoires de placards, d'amour, de communauté et de fantasmes, par le corps et les mots.

Une manière de dire l'Histoire pédée à travers une présence, un souffle, un regard, une adresse au public.

Raide Roc se construit comme un rite de passage : une traversée du corps, de l'histoire et du mythe.

C'est une pièce sur la porosité : entre les temps, les identités, les genres, les espaces.

La danse y devient moyen de transmission, la voix un lien social, le son une mémoire, la scénographie une trace.

Raide Roc est un sanctuaire performatif : un espace où se fabrique, se partage et se célèbre l'Histoire pédée.



Dans la Vallée en 2025 :

- Sortie de résidence en plateau partagée avec Louna Delbouys-Roy et son solo VARDHUM en avril 2025
- 10 Ateliers de danse donnés grâce à la Bourse Été Culturel - Rouvrir le Monde - DRAC PACA

Une production du Double des Clefs

**en partenariat avec :
L'ADAMI, la Drac PACA**

Le retable des Merveilles , une pièce de théâtre in situ avec les habitant.es



Le retable des merveilles est un dispositif de médiation culturelle et de création artistique mené par les metteuses en scène Camille Tolila et Leah Lapiower. Il réunit des amateur-ices, habitant-es de la région, et des artistes professionnelles autour d'une pièce de théâtre sollicitant des récits locaux, des mémoires collectives et singulières. Le cadre s'articule autour de protocoles d'improvisation tirés du théâtre in situ qui sont ensuite intégrés à une forme écrite, jouée par les participant-es au cours du festival Passeur.ses d'Humanité. Le projet s'est déroulé en plusieurs temps forts :

- un temps d'enquête dans la région (octobre 2024),
- la mobilisation d'une équipe d'amateur-ices suite à un appel à participation, le repérage et le choix d'un lieu, un temps d'écriture (avril 2025),
- un laboratoire d'expérimentation théâtrale autour du théâtre in situ (juin 2025)
- et la représentation d'une étape de travail au cours du festival Passeur.ses d'Humanité (juillet 2025).

Le projet se poursuivra sur les deux années suivantes avec de nouveaux laboratoires conduits à l'été et la présentation d'une forme intermédiaire en 2026 puis d'un spectacle abouti en 2027.



**Une production du Double des clefs
en partenariat avec :**

**le laboratoire de créations in situ Pars pro
toto et la compagnie l'Éternel Retour, le
festival Passeur.ses d'Humanité et la DRAC
PACA**

2. Les accueils en résidence

L'association accueille en résidence des artistes de différentes disciplines tout au long de l'année. Les espaces de travail de l'association sont hébergés par un collectif de vie installé depuis cinq ans dans la Vallée de la Roya. Les artistes qui viennent travailler dans le lieu vivent aux côtés des habitant.es durant leur séjour et s'immergent dans leur fonctionnement autogéré (cuisine collective, partage des tâches quotidiennes...). Ils ont accès à un studio de travail intérieur de 30m², une scène extérieure de 50m², un système de sonorisation et un système de lumière mobiles.



Il n'y a pas de sélection sur critère artistique ou esthétique pour l'accueil en résidence. L'association privilégie les compagnies dont les modalités de création et de diffusion répondent aux valeurs de la justice sociale et de l'écologie, et qui souhaitent adhérer à un réseau solidaire d'artistes émergents.

[consulter
la charte
d'accueil](#)



Une charte d'accueil a été mise en place afin de formaliser davantage les conditions d'accueil :

>L'accueil en résidence est gratuit afin de permettre à de jeunes artistes de réaliser leurs premières créations, sans que l'argent ne soit un frein. Des frais de 9€ par personne/par jour sont demandés pour le forfait hébergement et repas sur le lieu ainsi qu'une adhésion individuelle de 5 € à l'association.

>L'association peut, à la demande des artistes accueillis, accompagner dans la mise en lien avec le territoire en organisant une sortie de résidence, des ateliers ou une rencontre autour de leur travail.

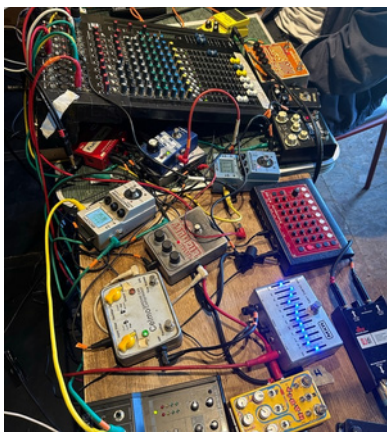




11 accueils
en résidence
en 2025

Accueils en résidence sur le lieu en 2025

- > du 14 au 19 mars : Fanzine Récréation - **écriture et édition**
- > du 31 mars au 4 avril : ETADAM, **duo électro-punk**
- > du 14 au 18 avril, du 5 au 9 mai et du 23 au 27 juin : recherche chorégraphique Romain Lutini, **danse contemporaine**
- > du 9 au 11 avril : résidence chorégraphique, Vardhum / Louna Delbouys-Roy, coproduction : Double des Clefs et ADAMI - **danse contemporaine et voix**
- > du 12 au 20 avril : résidence d'écriture Le Retable des Merveilles
- > du 16 au 21 juin : résidence de jeu et mise en scène, Le Retable des Merveilles / Camille Tollila Mercier et Leah Lapiower, coproduction : le Double des clefs, les compagnies Pars pro toto et l'Éternel Retour - **théâtre in situ**
- > du 23 au 28 juin : Tongue Dépression, Annabel Reid et Thibaut Langenais, **performance choré-sonore**
- > du 10 au 18 juillet : "Le boléro" compagnie L'Inclinée, - **danse contemporaine**, suivi d'une représentation au festival Passeur.ses d'humanité
- > du 12 au 16 juillet : Nuit de la radio, Radio Tout Terrain - **création sonore et documentaire**, suivi d'une représentation au festival Passeur.ses d'humanité
- > du 3 au 8 août : fabrication du recueil "Poésie 4 Saisons", Léa Arson, **poésie et édition**
- > du 29 septembre au 3 octobre : résidence de recherche, Liselotte Singer et Yasmina Lammer - **danse contact impro**
- > du 9 au 15 novembre : tournage radio Manuel Déterre, coproduction: média BLAST - **création documentaire**



4. Pôle recherches et stages

L'association contribue au développement des arts vivants dans la vallée de la Roya en élaborant des espaces de retrouvailles politiques et créatives entre artistes, des laboratoires de recherche au long cours, et des stages à destination de professionnels et ou d'amateur.ices



atelier sur les relations aux publics aux rencontres Récréations 2025

Durant la deuxième semaine d'août l'association organise depuis quatre ans des rencontres artistiques qui réunissent une trentaine d'artistes et compagnies du spectacle vivant. Ces rencontres permettent d'échanger sur les processus et les conditions de création propres aux compagnies émergentes, dans le but de mettre en place un réseau de mutualisation et d'entraide. La thématique de cette année était : la place des publics dans la création.

Récréations
rencontres artistiques au grand air #4

“ EDITO

A quoi tiennent ces rencontres ?

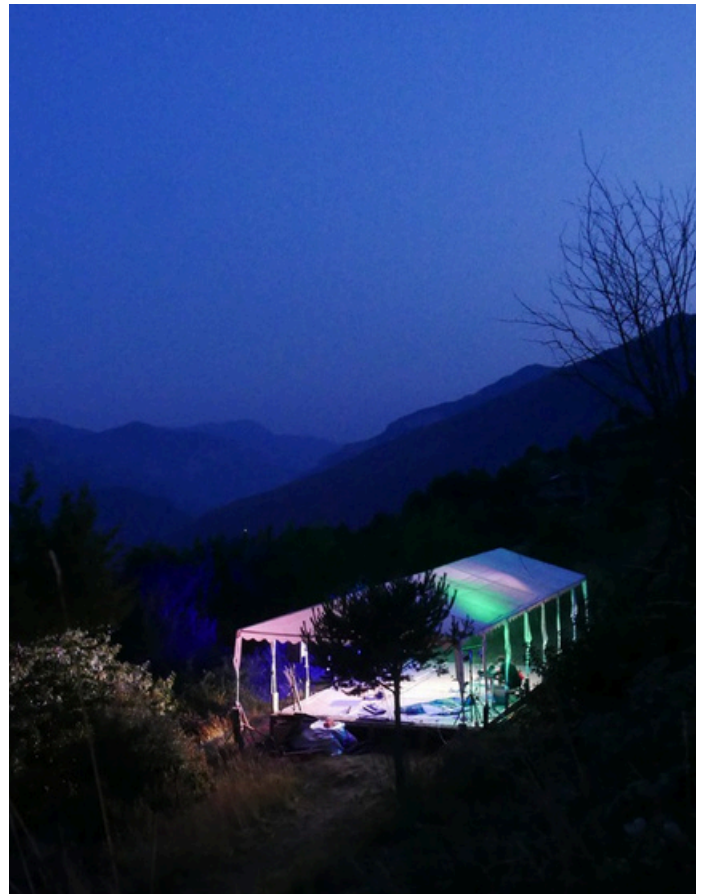
Elles tiennent tête à l'époque et ses glissements mortifiants.
Elles tiennent aussi à entretenir le jeu, la légèreté.
la tendresse
Elles tiennent à l'énergie de poignées de personnes qui croient dans le potentiel de l'autogestion.
Elles tiennent au fourmillement d'élans estivaux et au temps long du déploiement des collectifs.
Elles tiennent à la nécessité de défendre nos métiers, les pratiques artistiques pour tous-tes, les droits culturels, l'imaginaire et l'intermittence.
Elles tiennent à des affinités, des curiosités, des croisements d'idéaux.
Elles tiennent à l'envie que ça tienne, que ces petits cailloux jetés dans la rivière du mois d'août fassent des ricochets.
Elles tiennent à ne pas s'en tenir là.

”

LUNDI	MARDI	MERCREDI	JEUDI	VENREDI	SAMEDI
8h petit déj	8h petit déj	8h ATELIER La huppe la pie le gypaète 1 Chlo suivi du petit déj	8h petit déj	8h ATELIER La huppe la pie le gypaète 2 Chlo suivi du petit déj	8h petit déj
9h-10h Visite du lieu Clémence	9h30-11h ATELIER Toucher et son Anaïs	10h-13h ARPENTAGE	10h-11h30 ATELIER Écrire la danse ? Inès, Marie	10h-12h RADIO/FANZINE	9h30-11h ATELIER Contact-impro Liselotte
10h30-11h Présentation Team orga	11h30-13h ATELIER Gorgé- Angelina	temps libre <3		12h-13h préparation soirée canapé Team soin	11h30 ATELIER La huppe la pie le gypaète 3 Chlo
11h-13h Jeux intercos Molly/Sarah.D/Camille	10h repas et broutes digestives				
15h-15h30 Présentation Radio et Fanzine Léa/Léonard	15h-16h30 PERF/ATELIER/DISCU'T Qu'y a t'il de politique au coeur des pratiques improvisées? Clémence	temps libre <3		15h-16h30 ATELIER Sismogramme Marthe	15h-19h RADIO FANZINE
15h30-17h Anecdotes Gesticulées Marthe/Léa	17h-19h ATELIER Dessin Sarah	15h-19h DÉPLIAGES		18h-19h30 ATELIER Musculaton Charlotte	15h-19h RADIO FANZINE
17h-17h30 Présentation Arpentage		17h-19h RADIO/FANZINE			
18h-19h ATELIER Musculaton Charlotte	repas				
21h Veillée-Projection	21h ATELIER écriture Tristan	21h Scène Ouverte	21h Spectacle Vardhum Louna	21h Soirée canapé	PLATEAU RADIO

programme des Rencontres, août 2025

Atelier somatique autour des plantes, cuisine collective, session de contact impro, et nuit de la radio
Récréations 2025





Cette revue, vise à partager aux artistes émergents, professionnels du spectacle vivant et grand public les échanges et réflexions émanant des rencontres. Une équipe éditoriale de 3 personnes a coordonné cette revue qui rassemble les contributions diverses des 30 participants.

La revue a été imprimée en 300 exemplaires à l'imprimerie associative des Presses Séparées à Marseille, avec une couverture sérigraphiée. Elle a été vendue de manière indépendante, de bouche à oreille, lors d'évènements culturels, et dans quelques librairies à Paris, Marseille, Lyon et Bruxelles.



Comment faire atterrir les réflexions politiques brassées cette semaine ? On a tenté l'avant-dernier soir une soirée canapé. Autrement dit, un temps posé de discussions pour se partager les ressources qui existent déjà mais aussi aller vers des propositions concrètes et à notre portée. Certaines ont créé des frictions entre nous. Toutes ne sont pas abouties, ni réalisables dans l'immédiat. En voici quelques morceaux.

Se syndiquer

On remarque qu'en France on est beaucoup d'artistes, notamment des jeunes à ne pas être syndiqués. Alors qu'en tant qu'interprètes on a tous des problèmes avec nos employeurs, et qu'en tant que porteuse de projet on est hyper isolés. Le syndicat peut justement nous protéger face à des situations de harcèlement moral, sexiste dans le milieu du spectacle vivant et permettre de faire force politique d'opposition concrète. C'est une idée toute simple : syndiquons-nous.

Secouer les institutions

Nous avons ce désir de ne plus être toujours subordonnés au bon vouloir des institutions, et de nous soustraire à des logiques de pouvoir qui existent dans le milieu culturel. Parmi les idées plus pirates : ça pourrait être sympa de mettre un petit bug dans le système... Imaginons qu'à l'échelle d'une région toutes les compagnies artistiques se rassemblent et qu'elles déposent collectivement un et un seul dossier de subvention, qui ferait qu'à la fin la commission DRAC n'aurait que ce dossier entre les mains. Ce qui serait assez inhabituel. Qu'est ce qui se passerait alors ? Si une seule entité artistique recevait l'entièreté de la subvention ? Est ce qu'on serait capable ensemble de se réapproprier nos moyens de production ? Si on a envie de poursuivre cette idée, on pourrait faire un labofiction là-dessus lors d'une prochaine édition.

Soirée

Cartographier les lieux ressources

La cartographie est un outil qui avait déjà été évoqué aux rencontres précédentes. Avec les baisses de financements dans le milieu de la culture, on se trouve aujourd'hui dans une forme d'impasse. On n'a pas assez de moyens dans nos compagnies pour payer des chargés de prod et de diff. Or, ce sont des personnes indispensables pour exercer notre métier. Du coup, on se retrouve en tant que porteuse de projet à avoir beaucoup trop de casquettes. Logiquement, c'est quelque chose qui devrait être organisé par l'institution : l'articulation entre ces différents métiers et la répartition financière qui va avec. Mais ce n'est pas le cas. Alors l'idée d'une cartographie serait de partager les ressources de production, de diffusion qui existent, et d'avoir une représentation selon les types de création ou d'expériences de création qu'elles peuvent soutenir. Cette carto pourrait aussi être le support d'échanges et retours d'expériences autour de ces endroits.

Canapé

Lancer des pistes // depuis le fond d'un canapé

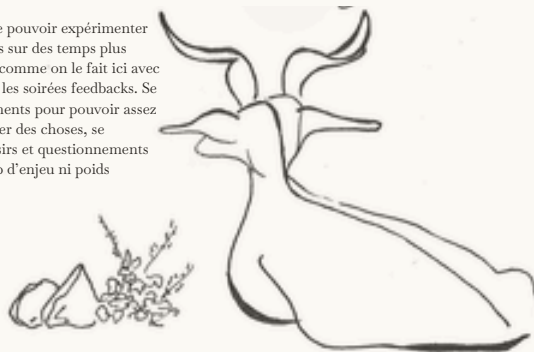
Politiser la diffusion

La diffusion est perçue comme le bout de la chaîne de la création. Le truc auquel on pense à la fin, éventuellement. Souvent en tant qu'artiste on ne choisit pas où on va jouer, ni dans quelles conditions. C'est dicté par les opportunités qu'on trouve au fur et à mesure, par les institutions qui nous programment. Alors que ça devrait être pris en compte dès le départ avec des intentions posées au même titre que les intentions esthétiques : vers qui est orienté notre travail, comment et avec qui on a envie de partager ce spectacle ? On pourrait mieux prendre en considération et être accompagnés par "le public" (autrement dit : des gens, des habitants, une communauté). Donner de l'importance à son regard. Par exemple : organiser des journées où des artistes présentent un travail encore babilant, à des personnes qui ne sont ni des pairs-experts, ni des programmeuses. Et initier ce public, ces personnes à la méthode feedback, qu'on utilise entre nous aux Récréations (voir la page dépliants), pour construire des temps d'échanges avec lui. Ces formats pourraient se répéter plusieurs fois au cours d'un processus de création, et créer un compagnonnage entre public et artiste.

De la création plus spontanée

Les temps institutionnels pour la création sont longs et fastidieux. Ils supposent des années de mise en place : structurer sa compagnie, trouver des prods, des lieux de résidence.

Ce serait vivifiant de pouvoir expérimenter nos désirs artistiques sur des temps plus courts et spontanés comme on le fait ici avec la scène ouverte, ou les soirées feedbacks. Se retrouver à des moments pour pouvoir assez immédiatement tester des choses, se confronter à nos désirs et questionnements artistiques, sans trop d'enjeu ni poids administratif.



Il est minuit passé, les pupilles luttent... il faut s'arrêter là. Laisser mijoter

Laboratoires de recherche et création

Deux laboratoires de recherche action en lien avec les métiers de l'art et de la culture sont portés par l'association. Le labo Dépliages, sur la place des publics dans la création, et le labo-forum sur les outils d'intelligence collective et de dynamique de groupes à destination des collectifs artistiques.

Laboratoire Dépliages - Associer les publics aux processus de création



Axes de recherche élaborés cette année

>Réfléchir et expérimenter les rôles du public au cours d'une création d'art vivant

>Proposer des outils d'accompagnement des œuvres qui ne répondent pas nécessairement au système de production actuel, qui amorcent une autre gouvernance entre publics, artistes, structures culturelles et institutions (différents des sorties de résidences).

>Penser ce que pourrait être un statut de "public" ? Quelle qualification ? Quels droits ? Quels pouvoirs ?

>Penser des dispositifs de retours au sein d'un processus de création, avec l'ensemble des personnes impliquées dans le projet.

Espaces d'expérimentation

3 expérimentations Dépliages ont été menées, au cours desquelles nous avons testé différentes méthodes de retour avec des publics, sur des œuvres en cours de création

>Dépliage du spectacle Le Retable des Merveilles, au festival Passeur.ses d'humanité à Tende / juillet

> Dépliage du spectacle de clown "Chocapov", au festival Passeur.ses d'humanité à Breil / juillet

>Dépliages de 4 formes courtes de danse aux rencontres Récréations / août



Laboratoire “Mettre en forum la création” - 3eme édition

- > intervenant.es : Clémence Dairon, formatrice en Entraînement Mental et Eva Aubigny, chorégraphe
- > 5 participant.es
- > du 29 septembre au 4 octobre

Pour la troisième année consécutive ce laboratoire d'éducation populaire et politique s'est réuni à Cuinzier, dans le lieu artistique Le Châtelet. La thématique était : comment décortiquer et s'outiller face à la montée de l'idéologie d'extrême droite. Le laboratoire a réuni 6 participant.es.

Une formatrice à l'entraînement mental a proposé deux jours d'initiation à cette méthode. Nous avons également réalisé un arpentage de l'ouvrage “Fascisme tardif” d'Alberto Toscano. Un atelier somatique autour de la notion de résistance a été mené.

Le laboratoire s'est clôturé par une ouverture public où nous avons présenté les outils et réflexions menées durant la semaine, devant une trentaine de personnes à l'occasion d'une soirée-exposition.



soirée de restitution du Labo Forum, au Châtelet (Cuinzier), oct. 2025

Stage de clown

> intervenante : Nouch Papazian clown et pédagogue de la compagnie Les Butineurs

> 14 participant.es

> du 2 au 6 septembre

“Qu’est-ce qui me tire ou me pousse à entrer dans cet espace d’introspection, d’expression, de dérision et de mystère que peut être le clown ? Qu’est-ce que j’ai à y faire, à y vivre, à y traverser ? Pour moi comme pour celles et ceux qui me regardent, si je viens maintenant endosser le petit masque rouge, ce n’est sans doute pas tout à fait pour rien. Alors, pour ces jours-ci : quelle mission, minuscule ou immense ? Et quel rituel performatif mettre en place pour faire opérer la magie ?”

Le groupe mélangeait débutants et clowns plus expérimentés. Le stage s’est tenu en extérieur dans la montagne. Le quatrième jour a été entièrement dédié à des présentations d’improvisation en solo, en plein air.



4. Pôle Media

Radio Tout Terrain est une webradio qui diffuse depuis la Vallée de la Roya. C'est un média de proximité convivial et participatif. Elle contribue à la circulation des idées et des imaginaires à petite échelle, en lien avec la vie sociale et les cultures de la vallée. Elle est animée par deux intervenantes à l'année, et rejointe ponctuellement par des animateurs supplémentaires à l'occasion des festivals et interventions hors les murs.

En 2025 la radio s'est abonnée à une plateforme de diffusion, ce qui a permis d'émettre les **émissions en direct sur internet**, en plus de la rediffusion podcast, et de toucher de nouveaux auditeur·ices.



1. Les émissions locales

“Radio Marché”

De mars à juin Radio Tout Terrain était présente sur la place du marché le premier mercredi du mois, pour une émission thématique liée à la vie locale. Les émissions de Radio Tout Terrain sont rediffusées sur les ondes de Radio Zinzine qui dispose d'une fréquence FM, diffusant dans tout le sud est de la France.

Radio Marché:

Jardiner : une émission en kit pour bien démarrer son jardin /mars

Parler : une émission pour relier les langues et les dialectes / avril

Se déplacer, bouger ou s'enraciner en l'absence de train / mai

Faire la fête / juin

écouter les radios marché

RADIO MARCHÉ

5 MARS 2025
IOH - IZH

JARDINER
l'émission en kit pour bien démarrer son jardin.
Fumier, greffe, semences... en compagnie d'experts locaux du jardinage

Deux heures de direct radio depuis le marché de Tende chaque premier mercredi du mois

2. Participation à des événements locaux

En 2025, Radio Tout Terrain a couvert plusieurs événements et festivals locaux, en partenariat avec des associations du territoire :

- >Au travail, une émission au **Forum de l'emploi** de Breil en partenariat avec Roya développement
- >Faites des Familles, une émission sur le métier d'assistant-e familial-e à la **journée Faites des Familles** en partenariat avec Acta Non Verba
- >4jours de radio au **Festival Passeur.ses d'humanité** en partenariat avec Les Amis de la Roya
- >Une nuit radio aux rencontres **Récréations**



3. En itinérance

La radio participe aussi à des évènements ponctuels (festivals, rencontres...) avec son plateau itinérant hors de la vallée.

> Rencontres de Chorles Nomades à Maurens-Scopont (81) / août

> Festival l'Autre Champ au jardin partagé de Villetaneuse (93) / septembre

> Salon du livre et de la presse jeunesse à Montreuil (93) / décembre



ateliers philo au Salon du livre jeunesse et troc de graines radiophonique au jardin l'Autre Champ

4. Création documentaire : production de la saison 1 de la série Manuel Déterre

L'association a initié un projet de série documentaire audio autour de l'accès des femmes à la terre et aux pratiques agricoles. Cette série est réalisée par Léa Arson et Emilie Serpossian, coproduite et diffusée sur le média indépendant Blast.



Le 02.02.2025 Durée 00:44:20

Produire au prix de sa vie : rompre le tabou du monde agricole

Marie est une femme du coin. Issue d'une famille de la terre, elle a épousé un éleveur, et sa ferme avec lui. Une ferme classique de l'ouest avec ses cultures en conventionnel et son troupeau de vaches laitières. Prendre le train en marche et se... [\[voir plus\]](#)

blast



Le 01.12.2024 Durée 00:46:46

Imen, une agricultrice face au racisme

Imen, jeune femme musulmane et binationale a quitté son Sud-Est natal pour déménager en Aveyron. Elle espère y trouver un territoire accueillant et des terres accessibles, pour s'installer dans la production de plants maraîchers. "Je porte le voile, je... [\[voir plus\]](#)



Le 06.10.2024 Durée 00:32:53

Maïté, reclaim : des terres et un troupeau

A Montselgues, village perché à 1000m d'altitude en Ardèche, nous retrouvons Maïté montée faire pâturer ses 250 brebis pour la saison chaude. Maïté est éleveuse bergère, installée à son compte depuis 4 ans. Avant cela, elle a travaillé pendant 10 ans... [\[voir plus\]](#)

Ce sont les histoires de celles non issues du milieu agricole ou réduites au sempiternel statut de "femme de", celles qui n'auront pas d'héritage, les racisées, les pas hétéro, celles dont le corps n'est pas performant, celles qui refusent la production intensive, celles qui s'installent seules ou en collectif, celles qui quittent la ferme de leur enfance puis y reviennent des années plus tard. A travers cinq récits documentaires, la série Manuel Déterre enquête sur les parcours et les réalités matérielles de femmes qui s'engagent dans des trajectoires agricoles aujourd'hui en France. Pensée comme un manuel, cette série souhaite donner des ressources à ceux qui ont peu de représentations de la ruralité et donner les clefs à celles qui aimeraient d'une manière ou d'une autre se (ré)attacher au monde paysan. Une série de Emilie Serpossian et Léa Arson, mixée par Baptiste Veilhan

écouter
la série



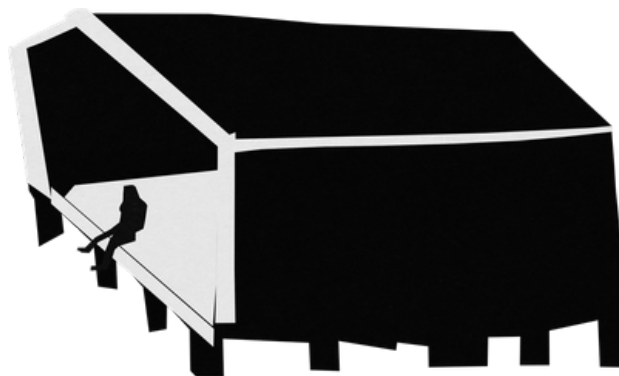
Liens pour en savoir plus

[écouter la radio tout terrain](#)

[écouter la série documentaire Manuel Déterre](#)

[consulter les revues Récréation](#)

[en savoir plus sur les artistes complices](#)



6. Partenaires

- **Partenaires artistiques**

Les Ami.e.s de la Roya, association organisatrice du festival Passeur.ses d'humanité

La compagnie de danse contemporaine l'Inclinée, La compagnie Pars Proto, La compagnie L'Eternel Retour, Le lieu artistique Le Châtelet

- **Partenaires activités artistiques et culturels**

Salon du livre et de la presse jeunesse de Montreuil ; La médiathèque départementale de Tende ; l'association d'éducation populaire Demain Nos Enfants ; L'association de coopération locale Remontons la Roya ; Ecoles primaire de Tende, Saint Dalmas et la Brigue ; L'association Acta Non Verba ; L'association Roya Développement ; La Mission Locale Est 06 ; l'association agricole Les Glaneuses

- **Partenaires Média**

Blast le souffle de l'info, Collectif Reprises de Terre ; média Terrestre ; Association Fiume ; Radio Zinzine (Forcalquier) ; Radio Mouillée (Lyon) ; Radio RDB (Ardèche), Radio Air d'Autan (Aveyron)



7. Financeurs

DRAC PACA

- Fonds de soutien aux médias de proximité
- Transmission culturelle
- Été culturel

L'ADAMI

- Bourses de création aux artistes complices

Service départemental à la jeunesse, à l'engagement et aux sports

- Financement d'un poste FONJEP
- FDVA fonctionnement

Département des Alpes Maritimes

- Subvention culturelle

Direction départementale à l'égalité femme-hommes de Loire Atlantique

- Soutien à la série Manuel Déterre

La Fondation Terre de Liens

- Soutien à la série Manuel Déterre

Mairie de Tende

- Mise à disposition d'espaces de travail et de matériel

Association des parents d'élèves de Tende

- Financement d'ateliers scolaires

Education nationale

- Notre Ecole, faisons-la ensemble



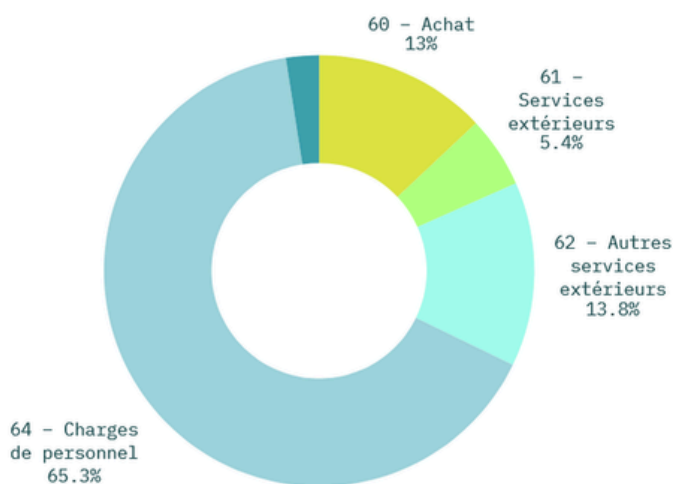
8. Bilan budgétaire

Au cours de cette année 2025 :

- nous avons débuté l'année avec un **crédit de trésorerie de 49 892 €**
- **les recettes** de l'association se sont élevées à **97 728 €**
- **les dépenses** se sont élevées à **90 683 €** pour cet exercice, contre 55 730 € pour l'exercice précédent.
- cette année l'association a reçu 47 388 € **de subventions**, contre 35 281 € pour l'exercice précédent
- **un crédit de trésorerie de 56 937 €** est à noter au 31/12/2025, reporté sur 2026.

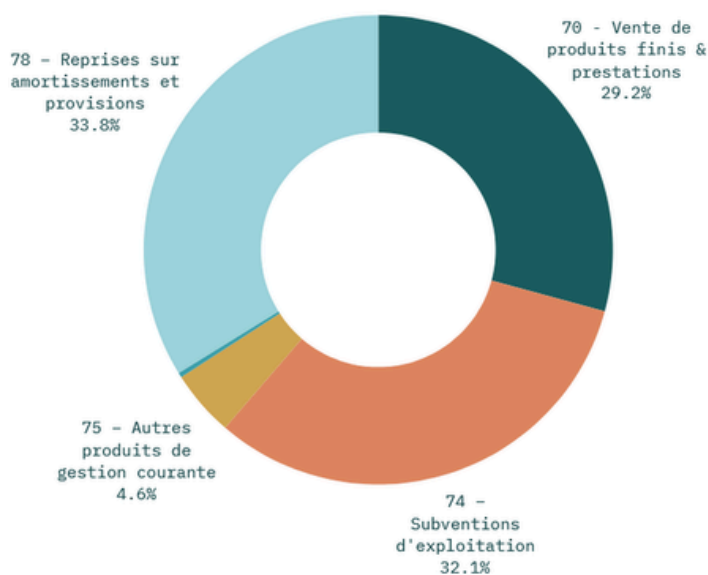
Dépenses 2025

- 60 - Achat
- 61 - Services extérieurs
- 62 - Autres services extérieurs
- 64 - Charges de personnel
- 67 - Charges exceptionnelles

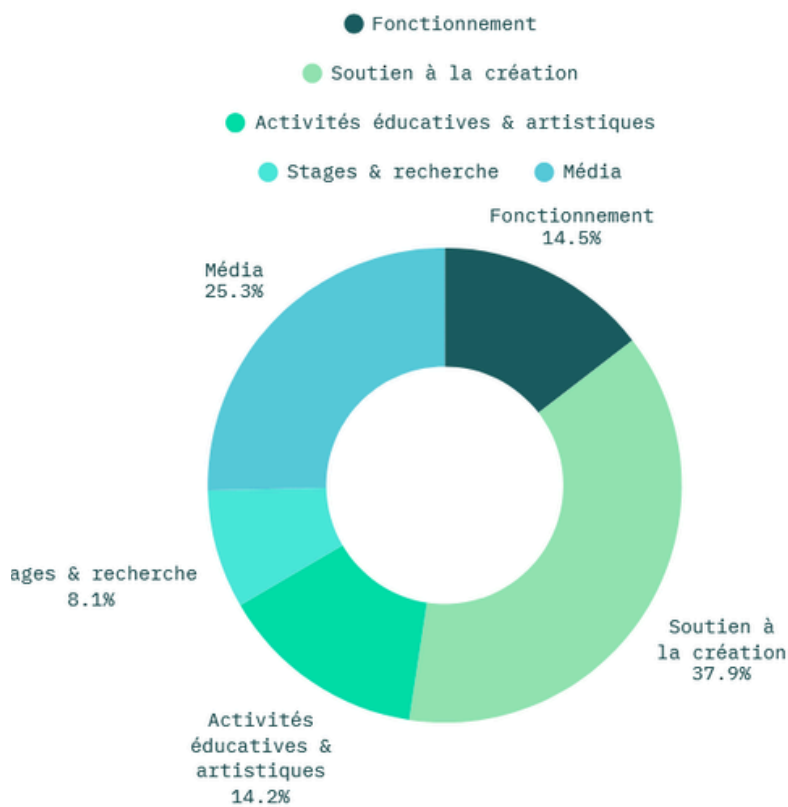


Recettes 2025

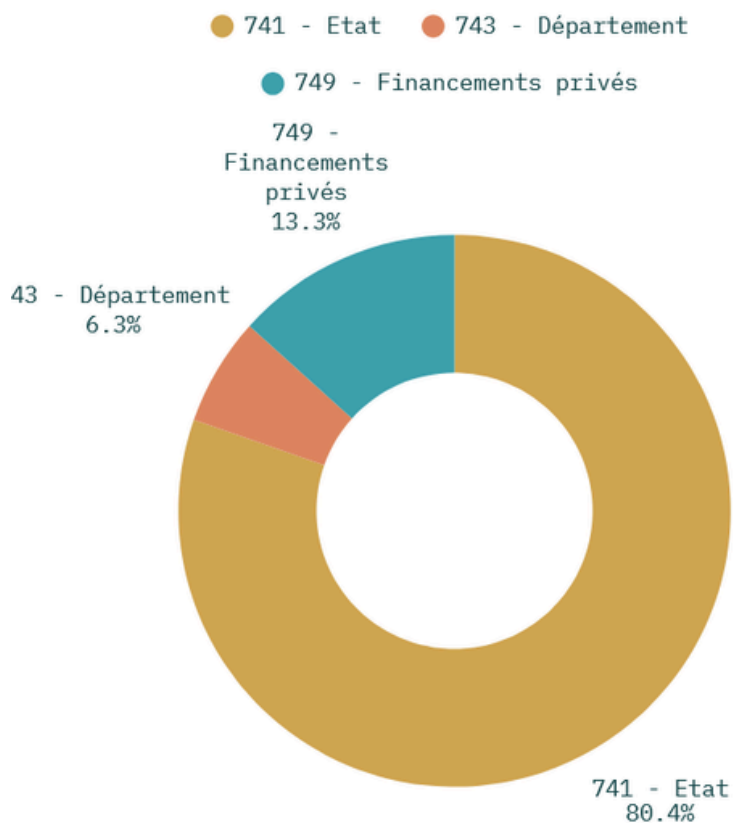
- 70 - Vente de produits finis & prestations
- 74 - Subventions d'exploitation
- 75 - Autres produits de gestion courante
- 77 - Produits exceptionnels
- 78 - Reprises sur amortissements et provisions



Dépenses 2025 par pôles



Recettes - Subventions d'exploitation



Compagnie Le Double des Clefs

Quartier Arimonde 06430 Tende
cie.ledoubledesclefs@gmail.com
gestion.ledoubledesclefs@gmail.com
site : www.cieledoubledesclefs.org
n° SIRET 833 648 389 000 25

